



Reporte a la Legislatura de California sobre la Ley de Equidad para los Agricultores 2020

# EQUIDAD





# Tabla de Contenido

<b>Declaración de la Secretaria.....</b>	<b>4</b>
<b>Reconocimientos.....</b>	<b>4</b>
<b>Sumario Ejecutivo .....</b>	<b>5</b>
<b>Introducción.....</b>	<b>7</b>
<b>Retos que enfrentan los agricultores y ganaderos en desventaja.....</b>	<b>9</b>
1. Tenencia de la tierra.....	9
2. Idioma.....	11
3. Participación con la industria agrícola y los consejos y comisiones de CDFA .....	13
4. 4. Conocimiento de recursos y programas disponibles.....	20
<b>Recomendaciones para abordar la equidad de los agricultores dentro de CDFA.....</b>	<b>26</b>
<b>Metodología de la investigación .....</b>	<b>28</b>

# Declaración de la Secretaria

El Departamento de Alimentos y Agricultura de California (CDFA) está comprometido a abordar los desafíos que enfrentan los agricultores y ganaderos socialmente en desventaja a través de mejores programas, políticas y comunicación. Este informe describe los principales desafíos que enfrentan dichos agricultores y ganaderos en California y las recomendaciones de cómo CDFA puede abordar estos retos.

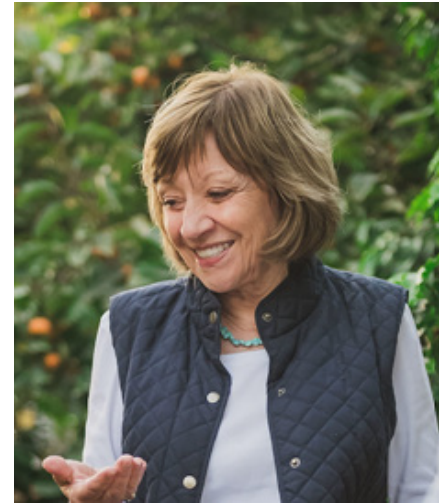
Este informe es la culminación del primer año de promulgación de la Ley de Equidad para los Agricultores (AB 1348), que ha traído muchos cambios positivos en CDFA.

Reconocemos el legado histórico de la inequidad racial en la agricultura, y este informe es una manera de reconocer este legado al mismo tiempo que nos comprometemos a abordar la equidad en el departamento.

Esta es una oportunidad para que CDFA sea una agencia estatal que promueva un “California Para Todos” del Gobernador Newsom y para fortalecer la resiliencia de la industria agrícola de California.

A través de este informe y el trabajo de la consejera de equidad para los agricultores de CDFA, la agencia continuará demostrando y mejorando nuestros servicios y apoyo a todos los agricultores y ganaderos de California. Queremos que todos los que se dedican a la industria agrícola prosperen y formen parte de un futuro sostenible. Para ello, todos los agricultores necesitan acceso a los mejores recursos y tecnología, tener las mismas voces y representación en los procesos de toma de decisiones y tener el mismo acceso a la información sobre los reglamentos y leyes que afectan a sus negocios.

Tal como reflejamos en el trabajo ya realizado en el año anterior, estoy orgullosa de todo lo que se ha hecho para abordar estas importantes cuestiones de equidad y espero con interés las posibilidades y las nuevas iniciativas que avancen.



**Karen Ross, Secretaria**  
**Departamento de Alimentos y Agricultura de California**

---

## Reconocimientos

CDFA hace un reconocimiento a las diferentes partes interesadas, a los empleados de CDFA y a los agricultores y ganaderos por su tiempo en llevar a cabo entrevistas y encuestas para este

reporte. CDFA aprecia su tiempo, conocimiento y dedicación a la equidad de los agricultores y espera poder continuar la colaboración para enfrentar este importante tema.

# Sumario Ejecutivo

La Ley de Equidad para los Agricultores (AB 1348) por la Asambleísta Cecilia Aguiar-Curry fue aprobada en octubre del 2017. Esta legislación reconoció que los agricultores y ganaderos de California son parte de un grupo diverso de personas y que históricamente, no todos han tenido acceso a los recursos e información para poder dirigir con éxito sus negocios. Este grupo de agricultores y ganaderos se considera socialmente en desventaja y ha históricamente enfrentado la discriminación, algunas de las cuales todavía existen hoy en día. Con el fin de mantener la agricultura de California próspera, hay una necesidad de invertir en la prosperidad a largo plazo de todos los agricultores y ganaderos de California.

AB 1348 afirma que un agricultor o ganadero socialmente en desventaja es un agricultor o ganadero que es miembro de un grupo socialmente en desventaja. Un “grupo socialmente en desventaja” significa un grupo cuyos miembros han sido sujetos a la discriminación racial, étnica o de género. Estos grupos incluyen lo siguiente:

- Afroamericanos
- Indígenas norteamericanos
- Nativos de Alaska
- Hispanos
- Asiáticos norteamericanos
- Nativos hawaianos e isleños del Pacífico
- Mujeres agricultoras y ganaderos de color

Como se reconoce en el lenguaje de intención de AB 1348, las mujeres agricultoras representan menos de una cuarta parte de todos los agricultores del estado, de acuerdo al Departamento de Agricultura de los Estados Unidos.

---

*Los agricultores y ganaderos de California son parte de un diverso grupo de personas, y no todos han históricamente tenido acceso a los recursos e información para poder manejar exitosamente sus negocios agrícolas.*

---

Más allá de las recomendaciones programáticas específicas para abordar la equidad, es necesario reconocer y examinar el legado histórico de la inequidad racial en la agricultura y un esfuerzo concertado para comenzar un proceso de recuperación para aquellos que se han visto afectados por las injusticias históricas. Reconocer y ver que la agricultura se practica de muchas maneras, en diferentes tamaños, para diferentes propósitos y por diferentes personas es el primer paso.

AB 1348 requiere que el Departamento de Alimentos y Agricultura de California (CDFA) presente un informe al Gobernador y a la Legislatura para informar sobre los esfuerzos de CDFA para servir a los agricultores y ganaderos socialmente en desventaja en California. La legislación también estableció un puesto dentro de la Oficina Ejecutiva para apoyar esta labor. La Asesora de Equidad para los Agricultores fue contratada en septiembre de 2018 para comenzar la importante labor de asegurar la inclusión de los agricultores y ganaderos socialmente en desventaja en la visión de CDFA y sus políticas, programas, acercamiento y comunicación. CDFA se compromete a abordar los retos que enfrentan los agricultores y ganaderos socialmente en desventaja y a contribuir al compromiso del Gobernador Newsom de tener – “California Para Todos”.

---

*CDFA está comprometido en abordar los retos que enfrentan los agricultores y ganaderos en desventaja y en contribuir al trabajo del Gobernador Newsom de crear - “California Para Todos”.*

---

Este informe identifica cuatro retos claves a los que enfrentan los agricultores y ganaderos socialmente en desventaja y una serie de recomendaciones para que CDFA aborde cada uno de estos retos.

**Tenencia de la tierra:** Muchos agricultores y ganaderos socialmente en desventaja no tienen un acuerdo estable y a largo plazo en cuestión de la tierra para sus negocios. Esto afecta la sostenibilidad a largo plazo de sus negocios, así como la capacidad de incorporar prácticas de conservación.

**Idioma:** Los agricultores y ganaderos socialmente en desventaja no siempre hablan inglés como su principal idioma. Esto puede prevenir el acceso cuando buscan información sobre los reglamentos, programas, comercialización de productos, manejo de plagas, gestión de negocios y participación pública.

**Compromiso con la industria agrícola y los consejos/comisiones:** Los agricultores y ganaderos socialmente en desventaja a menudo no pertenecen a grupos industriales y, por lo tanto, no siempre reciben información a través de reuniones de la industria o a través del internet. Históricamente, muy pocos son miembros de consejos y comisiones de CDFA.

**Acceso a recursos disponibles y programas:**

Los agricultores y ganaderos socialmente en desventaja no están familiarizados con los recursos, tal como fondos, asistencia técnica y otros programas útiles porque no saben que estas fuentes existen o no han podido buscar la información.

Hay varias maneras que CDFA puede ser un líder para abordar la equidad:

- Acercamiento, participación y comunicación
- Recursos y programas
- Políticas
- Colaboración con grupos externos y partes interesadas
- Colaboración interinstitucional

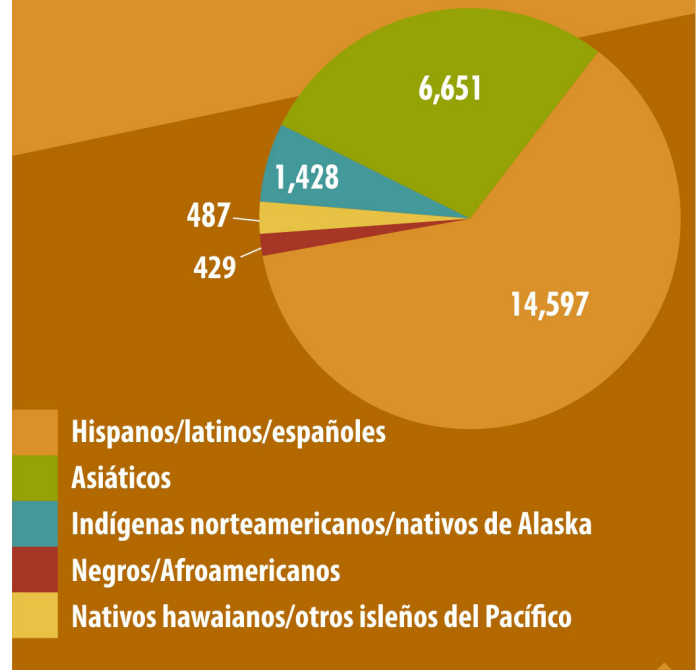
# Introducción

La misión de CDFA es servir a los residentes de California y promover y proteger el suministro de alimentos seguros y saludables, y mejorar el comercio agrícola local y global a través del manejo eficiente, la innovación y la ciencia, junto con el compromiso de la gestión ambiental. Para lograr este objetivo, es importante que todos los agricultores y ganaderos tengan acceso a los mejores recursos y conocimientos de los reglamentos importantes para ayudar a manejar sus negocios, y que tengan voz en el futuro de la agricultura en California.

Según la encuesta del Servicio Nacional de Estadísticas Agrícolas (NASS) de 2017, los 124,405 agricultores de California incluyen 23,592 agricultores y ganaderos socialmente en desventaja en California, que cultivan 4,309,471 acres. Dichos agricultores estaban ubicados cerca de todos los 58 condados del estado, pero la mayoría se concentran en los condados de San Diego, Fresno, Tulare, Stanislaus y Riverside. Nota: En una pregunta separada sobre el Censo de la Agricultura, 1,382 agricultores socialmente en desventaja indicaron pertenecer a “más de una raza”.

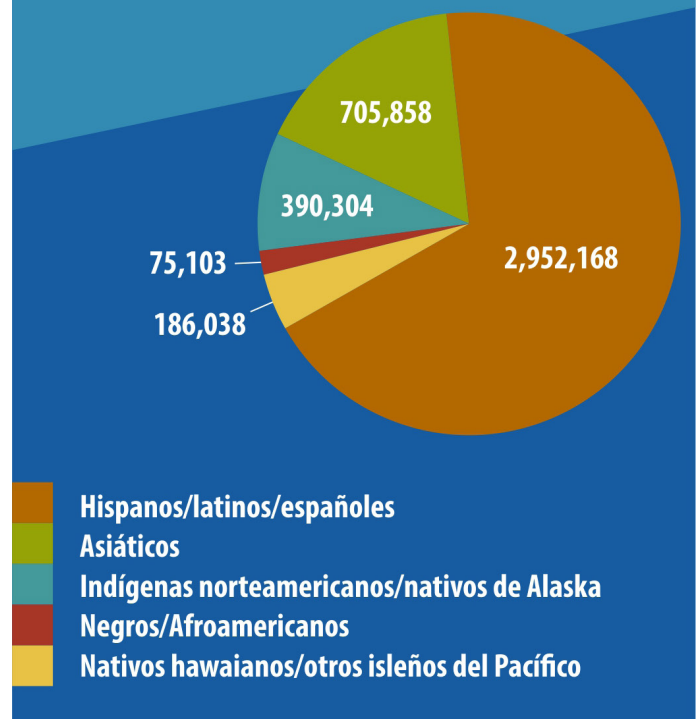
La encuesta de USDA NASS se realiza cada cinco años y proporciona datos importantes sobre las fincas/granjas de los agricultores de California. Actualmente, este es el único método de recopilación de datos disponibles en todo el país para tener un mejor conocimiento la demografía en la industria agrícola. Es importante señalar que dicha encuesta tiene sus limitaciones, especialmente en lo que forma parte de obtener información precisa de los datos de los agricultores y ganaderos socialmente en desventaja. Es una encuesta voluntaria que se envía por correo a los agricultores y ganaderos registrados. La encuesta hace preguntas sobre la demografía, los ingresos y los productos básicos producidos en los campos. Muchos agricultores y ganaderos no respondieron a la encuesta.

## Características Demográficas de Productores en Desventaja en California



2017 Censo de la Agricultura

## Superficie de Tierras Cultivadas en California por los Productores Socialmente en Desventaja



---

## *Los agricultores y ganaderos en desventaja representan 19 por ciento – cerca de 1 en 5 – del total de los productores agrícolas de California.*

| USDA-NASS, 2017 Censo de la Agricultura |

---

Los datos de NASS son una referencia para un mejor entendimiento del panorama de los productores agrícolas de California. Sin embargo, estos datos no reflejan un marco completo de la agricultura de California.

La agricultura urbana es otra área en la que faltan datos a nivel estatal, tanto para el número como para la demografía de los operadores. Ha habido estudios e informes regionales, pero no un proyecto estatal centrado en la compilación de los datos para comprender mejor la agricultura urbana. Sin embargo, hay un número creciente de operaciones agrícolas urbanas y periurbanas, y en las zonas rurales, las operaciones de patio trasero están alimentando a múltiples hogares. En los lugares donde las ordenanzas de la ciudad son favorables, hay oportunidades para que las operaciones en el patio trasero vendan sus productos.

Además, hay muchos tipos de operaciones urbanas de agricultura que trabajan para abordar la inseguridad alimentaria. Una reciente encuesta de granjas urbanas de 2018

de 35 operaciones agrícolas ubicadas en el Este de la Bahía encontró que el 80% eran organizaciones sin fines de lucro, el 20% eran operaciones comerciales y el 66% eran dirigidas por mujeres (Sowerwine et al. 2018: [http://food.berkeley.edu/wp-content/uploads/2017/10/](http://food.berkeley.edu/wp-content/uploads/2017/10/Urban-Farms-Web-1.pdf)

[Urban-Farms-Web-1.pdf](http://food.berkeley.edu/wp-content/uploads/2017/10/Urban-Farms-Web-1.pdf)). Los encuestados también indicaron que uno de los mayores desafíos era el acceso a los fondos del gobierno. Las operaciones de agricultura urbana no siempre son un modelo de negocio agrícola “tradicional”, y esto puede impedir su acceso a fondos, recursos y programas gubernamentales. Lo más importante es que el enfoque o la misión de muchas granjas urbanas es la relación con la educación comunitaria y en responder a la inseguridad alimentaria. Debido a esta encuesta, la granja urbana en promedio proporcionó alimentos a 235 personas cada temporada. La agricultura urbana es una parte importante de la agricultura de California que a menudo no se compara con la agricultura rural, sino que sigue creciendo y desarrollándose en su alcance e importancia.

Este informe resume las entrevistas en profundidad con los directores y el personal de las divisiones de CDFA, ocho entrevistas con representantes de seis agencias gubernamentales que también trabajan con comunidades agrícolas, trece entrevistas con grupos de partes interesadas de socios externos y una encuesta administrada a los miembros de los consejos y comités de CDFA. También hubo entrevistas a fondo con 15 granjas que representan a 33 agricultores, y un análisis cuantitativo de los programas de fondos de CDFA.



# Recomendaciones para abordar los retos que enfrentan los agricultores y ganaderos en desventaja

## 1. Tenencia de la tierra

Un reto principal que enfrentan los agricultores y ganaderos socialmente en desventaja en California es la tenencia de la tierra. Aunque el Censo de la Agricultura del 2017 reportó que la mayoría de todos los grupos demográficos de los agricultores y ganaderos en California son dueños de sus tierras, los agricultores y ganaderos socialmente en desventaja enfrentan retos en la tenencia de la tierra. En particular, muchos agricultores y ganaderos en desventaja operan en tierras arrendadas sin un acuerdo de arrendamiento a largo plazo o protecciones en caso de que termine el contrato de arrendamiento. Es difícil que estas fincas puedan planear para el futuro o implementar prácticas de conservación cuando los plazos de arrendamiento son de año a año. A menudo, los agricultores operan en parcelas de tierra que no son aptas para la agricultura, y de acuerdo a un agricultor que fue entrevistado, tienen que “hacer que funcione, porque no hay otra tierra disponible”. Otros agricultores que enfrentan un aumento de los costos de alquiler encuentran que es demasiado costoso mantener el arrendamiento de la tierra. Además, muchos agricultores y ganaderos socialmente en desventaja no hablan inglés, lo que puede hacer que los arreglos de arrendamiento y los costos para arrendar la tierra sean difíciles. Este reto se complica en las zonas urbanas y periurbanas donde la tierra es escasa y más cara de comprar o arrendar.

Diez de las 15 empresas agrícolas entrevistadas para este informe han trasladado sus operaciones al menos una vez durante el año pasado debido a un aumento en el alquiler, la terminación del



Fam y Nathan

### Ubicación de la finca:

**Elk Grove, Condado de Sacramento**

### Representantes Legislativos:

**Asambleísta Jim Cooper, Distrito 9**

**Senador Dr. Richard Pan, Distrito 6**

Nathan y Fam cultivaron cinco acres de fresas en una parcela subalquilada a varios agricultores hmong y mien. Los agricultores utilizaron prácticas orgánicas y también implementaron varias prácticas de conservación con ayuda de fondos, al igual que la aplicación de composta y setos. Después de varios años de arrendamiento de tierra en el sitio, aumento de alquiler y la disminución de las asignaciones de agua llevó a la decisión de no renovar su contrato de arrendamiento en el 2020. Ellos trasladaron toda su granja e infraestructura a una parcela más pequeña de medio acre.

---

*“Nuestro mayor desafío es la incertidumbre. No podemos planear con anticipación para cualquier cosa, que es muy difícil cuando usted es un agricultor. A pesar de que tenemos una buena relación con el nuevo propietario, no sabemos lo que sucederá después de este año”.*

contrato de arrendamiento o cuestiones de recursos naturales como la falta de agua, la calidad del suelo, e inundaciones. Treinta de los 33 agricultores entrevistados operaban en tierras arrendadas, y el 75% de dichos agricultores no estaban seguros si pudieran seguir operando su negocio bajo el mismo contrato de arrendamiento después de la temporada de cultivo del 2019.

Los agricultores socialmente en desventaja a menudo no pueden acceder capital para comprar tierras, por lo que es más probable que alquilen las tierras. Muchos bancos tradicionales no tienen programas de préstamos para los pequeños agricultores o para los agricultores principiantes. Hay programas de préstamos que están disponibles para servir a dichos agricultores y ganaderos a través de California Farmlink y la Agencia de Servicios Agrícolas del USDA (FSA). Sin embargo, muchos agricultores socialmente en desventaja desconocen de estos programas de préstamos.

La tenencia de la tierra es un problema que puede afectar la elegibilidad de los agricultores y ganaderos para los recursos del CDFA, tales como fondos, así como tener información para tomar decisiones sobre la adopción de prácticas de conservación a largo plazo. Este es un problema clave que debe reconocerse al desarrollar programas, políticas y recursos porque afecta a todos los aspectos de las empresas agrícolas,

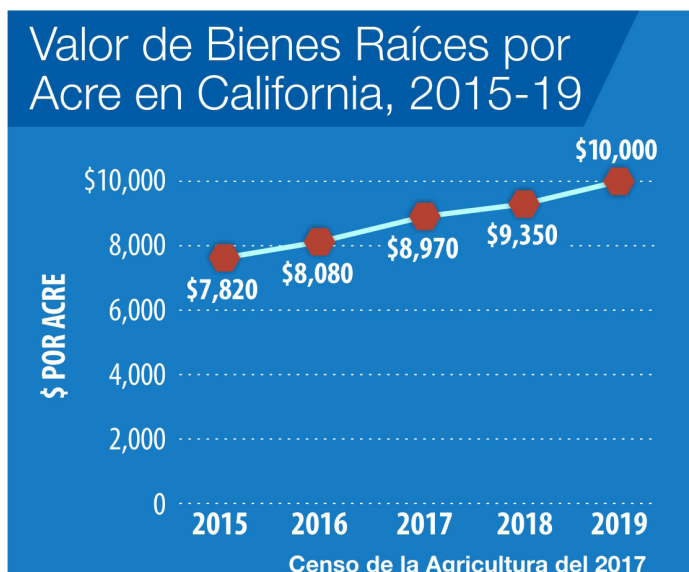
independientemente del tipo de cultivo o del tamaño o la ubicación de la granja. Para los agricultores principiantes con poco o ningún acceso al capital o a la tierra existente en California, la tenencia de la tierra es la cuestión más importante y difícil de abordar para comenzar un negocio agrícola.

## Recomendaciones

**1. Acercamiento y educación.** Identificar las oportunidades para la promoción de entre los programas de CDFA con USDA-FSA y otros programas, préstamos y otros recursos de organizaciones sin fines de lucro que ayudan a los agricultores y ganaderos socialmente en desventaja. Las oportunidades pueden incluir: conferencias, sesiones de escucha, días de cultivo y otros medios a través del sitio web de CDFA y las redes sociales.

**2. Reconocer e incorporar problemas de tenencia de la tierra y tierras arrendadas en los programas y políticas de la CDFA.** Revisar las pautas del programa de fondos para asegurar que los agricultores que operan en tierras arrendadas tengan el mismo acceso para solicitar programas de fondos disponibles, y exhortar a dichos agricultores a participar en los programas. Considerar cómo las políticas de CDFA o las políticas estatales podrían afectar a los agricultores que tienen contratos de arrendamiento a corto plazo.

**3. Colaboración interinstitucional.** Mejorar la colaboración entre agencias gubernamentales, a través de incluir oportunidades para crear conciencia sobre las cuestiones de tenencia de la tierra y así para poder aprovechar los programas y las políticas de tenencia de la tierra que sirvan mejor a los agricultores socialmente en desventaja y sus comunidades. Especialmente, asociarse con el Departamento de Conservación para identificar oportunidades para abordar la oportunidad de tener acceso para los agricultores y ganaderos principiantes o socialmente en desventaja en los



programas de conservación de tierras agrícolas que existen en el estado. Es importante asegurar que la colaboración interinstitucional se produzca a todos los niveles, de modo que todo el personal de la agencia pueda comprender mejor las cuestiones relacionadas a la tenencia de la tierra. El personal que forma parte de cada programa se comunica regularmente con los agricultores y, por lo tanto, sería una parte valiosa para tener conversaciones sobre la tenencia de la tierra, además de la participación a nivel de liderazgo. Esta es una excelente oportunidad para tener más colaboración con grupos de partes interesadas y grupos externos, tal como los Comisionados de Agricultura del Condado, la Extensión Cooperativa de la Universidad de California, los Distritos de Conservación de Recursos Naturales de California, las entidades de fideicomiso, California Farm Bureau Federation, y otras organizaciones sin fines de lucro.

## 2. Idioma

Los agricultores y ganaderos socialmente en desventaja no siempre hablan inglés como su primer idioma. Muchos inmigrantes e inmigrantes recientes que han vivido en California durante generaciones, que eran agricultores en sus países de origen, han elegido convertirse en agricultores o ganaderos en California. Algunos de estos agricultores han encontrado ciertos mercados para vender sus cultivos y hacer crecer sus negocios. Muchos luchan por encontrar recursos e información porque la mayoría de la información disponible sobre prácticas agrícolas, programas, marketing y regulaciones está en inglés. Muchos de los agricultores que comienzan a cultivar al llegar a California son mayores, y a menudo tienen dificultades para aprender inglés. Frecuentemente, dichos agricultores mayores piden ayuda de traducción a sus hijos o nietos. Junto con las diferencias de idioma, las diferencias culturales son importantes de entender al diseñar la divulgación y la educación y transmitir información



### Ubicación de la finca:

**Watsonville, Condado de Santa Cruz**

### Representantes Legislativos:

**Asambleísta Mark Stone, Distrito 29**

**Senador Bill Monning, Distrito 17**

Misayel, Gerardo y Luis cultivan una parcela de 20 acres de diferentes verduras orgánicas en la Costa Central, cerca de Watsonville. Están en su segunda temporada de cultivo allí y han tenido muchos retos con la fertilidad del suelo y el control de plagas. Uno de sus mayores retos ha sido encontrar información y recursos sobre la fertilidad del suelo y el control de plagas en español. Los agricultores que han recientemente comenzado sus negocios a menudo no tienen la capacidad de pagar por los servicios de un consultor para ayudar con estos problemas. En la fotografía con los agricultores está Sacha Lozano, con el Distrito de Conservación de Recursos de Santa Cruz. Los proveedores de asistencia técnica como Sacha ayudan a los agricultores a implementar prácticas de conservación y ayudan a resolver retos críticos como la fertilidad del suelo para los agricultores principiantes.

---

*Uno de sus mayores retos ha sido encontrar información y recursos sobre la fertilidad del suelo y el control de plagas en español.*

---

*De los 33 agricultores que fueron entrevistados para este reporte, 28 de ellos no hablaban inglés como su primer idioma, y 26 de los 28 agricultores fueron inmigrantes de primera generación a California.*

---

sobre los reglamentos y políticas. También hay muchas culturas y diversos idiomas que se hablan dentro de diferentes países, por lo tanto, muchos agricultores inmigrantes pueden hablar idiomas indígenas y seguir costumbres que no son ampliamente reconocidas o conocidas aquí en California. De los 33 agricultores que fueron entrevistados para este informe, 28 de ellos no hablaban inglés como su primer idioma y 26 de los 28 son inmigrantes de primera generación a California.

Al reconocer la clara necesidad de proporcionar comunicación en diferentes idiomas, en 2019, CDFA dio un paso importante y contrató una nueva posición de asuntos públicos para llevar a cabo acercamiento y aumentar la comunicación con los agricultores y ganaderos de habla hispana. El español es el idioma más común entre los agricultores y ganaderos en California después del inglés, por lo que CDFA determinó esta posición esencial para ampliar los recursos y la información de la CDFA.

En 2019, CDFA creó una cuenta de Twitter en español, ahora está traduciendo todos los comunicados de prensa de CDFA al español y está ayudando a traducir importantes documentos dirigidos al público, particularmente para los agricultores y ganaderos en las conferencias, talleres y eventos. Además, ahora hay personal dedicado a la divulgación pública sobre los programas administrados por la Oficina de Innovación Agrícola Ambiental (OEFI), la División de Inspecciones y la División del Licenciamiento para el Cultivo

de Cannabis (CalCannabis). La combinación de personal enfocado en los programas que afectan a los agricultores, así como una persona dedicada para la divulgación y acercamiento con los agricultores y ganaderos hispanos y de habla hispana, mejorará el acceso del idioma para los agricultores en desventaja durante el próximo año. Además, la persona encargada de Equidad para los Agricultores continuará trabajando con las divisiones de CDFA y el equipo de asuntos públicos para identificar y abordar el acceso y la comunicación del idioma.

## Recomendaciones

**1. Comunicación: Continuar desarrollando la capacidad del personal bilingüe de CDFA para poder tener comunicación y participación con los agricultores en varios idiomas a través de la creación de un programa de traducción y ofrecer capacitación sobre el acercamiento efectivo para el personal involucrado con los agricultores en diversas capacidades.** CDFA cuenta con 74 empleados certificados para la interpretación verbal en tres idiomas: español, mandarín y tagalo. Actualmente, existe un programa de incentivos para que el personal de CDFA se certifique a través de una prueba de capacidad bilingüe, que también incluye un incentivo salarial. El personal con capacidades bilingües son elementos esenciales, y esta herramienta podría desarrollarse aún más en tareas de trabajo. CDFA está explorando maneras de formalizar este programa y ofrecer oportunidades para reconocer las capacidades de los empleados que dominan otros idiomas para mejorar la comunicación con los agricultores y ganaderos socialmente en desventaja. Las oportunidades de capacitación deben incluir estrategias de superación y participación y consideraciones culturales importantes para diversos grupos de agricultores y ganaderos. Es especialmente crítico que los puestos que tengan contacto

directamente con los agricultores y ganaderos socialmente en desventaja tengan un punto de contacto que hable el mismo idioma y entienda diferentes prácticas agrícolas y culturales. Esto aumentará la probabilidad de que los agricultores participen en los programas.

**2. Políticas, recursos y programas:** Servicios de traducción escrita en todo el departamento que se especializan en la traducción agrícola certificada. El desarrollo de materiales en otros idiomas es fundamental para ayudar a las comunidades agrícolas que no hablan inglés a entender los programas, recursos y políticas de CDFA. Algunos programas proporcionan este servicio a medida que se necesite el material en otros idiomas, pero hay una necesidad de servicios de traducción escrita con traductores certificados que entiendan la agricultura y los términos agrícolas.

**3. Comunicación: Continuar desarrollando y mejorando el sitio de internet de CDFA con información y recursos en otros idiomas y explorar la divulgación y la participación a través de otras maneras de comunicación que son utilizadas por los agricultores y ganaderos socialmente en desventaja.** CDFA reconoce la necesidad de que varios idiomas estén disponibles en el sitio web del departamento y ha tomado varias medidas importantes en el 2019 para mejorar la accesibilidad lingüística. El sitio web de CDFA ahora tiene una página dedicada a los recursos de los agricultores, y estará disponible en español en mayo de 2020. Se añadirá una conexión de traducción de Google para aumentar la accesibilidad lingüística en otros idiomas, junto con el español. El personal de asuntos públicos y la persona dedicada a la equidad de los agricultores continuarán explorando nuevos métodos de comunicación relevante, además del sitio web. Estos métodos de comunicación podrían incluir la radio, aplicaciones de teléfonos inteligentes, redes sociales, reuniones comunitarias, festivales y conferencias.



**Ubicación de la finca:**  
Allensworth, Condado de Tulare

**Representantes Legislativos:**  
Asambleísta Devon Mathis, Distrito 26  
Senadora Melissa Hurtado, Distrito 14

Dennis tiene una finca de 60 acres y cultiva alfalfa orgánica certificada. Dennis se esfuerza por construir su operación agrícola para poder proporcionar oportunidades económicas a los residentes de Allensworth, una comunidad afroamericana que tiene pocas oportunidades de empleo y altas tasas de pobreza. Se esfuerza por hacer que su negocio sea sostenible para poder ofrecer empleo durante todo el año y un salario digno a sus empleados.

---

*“Me considero bien conectado con los recursos disponibles para los agricultores. Si no sabía de los programas de CDFA, entonces la mayoría de la gente no lo sabe. He buscado apoyo y he buscado recursos para ayudar a este negocio... Se debe hacer más para hacer correr la voz, especialmente si hay programas que benefician directamente a los agricultores”.*

### 3. Acercamiento con la industria agrícola y con los consejos y comisiones de CDFA

No es probable que los agricultores y ganaderos socialmente en desventaja se involucren con grupos tradicionales de la industria agropecuaria, asociaciones de comercialización u otras entidades de toma de decisiones como los consejos y comisiones de CDFA. Tampoco es probable que asistan a las reuniones públicas sobre los reglamentos que afectan sus granjas, especialmente si las reuniones se llevan a cabo sólo en un idioma que no hablan ni entienden. Debido a que estos agricultores no forman parte de oportunidades “tradicionales” de información, políticas y la toma de decisiones, a menudo no reciben información importante, y sus voces no siempre se incluyen en las políticas importantes que afectan a sus negocios agrícolas. Actualmente, CDFA tiene contacto con los agricultores y ganaderos a través de reuniones públicas en persona, conferencias, talleres, el sitio de internet de CDFA, comunicados de prensa de CDFA, el blog conocido como Planting Seeds, listas de correos electrónicos de partes interesadas. Actualmente, los comunicados de prensa son emitidos en inglés y en español.

#### Participación de los agricultores con la industria agrícola

Durante el curso de entrevistar a los agricultores para este reporte, el 85% de los entrevistados dijeron que no asistían a las reuniones de la industria porque no sentían que la reunión era relevante para ellos. El 50% dijo que no se enteró regularmente de las reuniones y que las reuniones se llevaban a cabo en momentos en que estaban trabajando en la granja. Además, el 55% declaró que no se unió a una asociación o grupo de productos básicos porque no veían el valor de unirse al grupo. Sólo dos de los 33 agricultores

---

*El 85% de los entrevistados dijeron que no asistían a las reuniones de la industria porque no sentían que la reunión era relevante para ellos.*

*El 50% dijo que no se enteró regularmente de las reuniones y que las reuniones se llevaban a cabo en momentos en que estaban trabajando en la granja.*

*Además, el 55% declaró que no se unió a una asociación o grupo de productos básicos porque no veían el valor de unirse al grupo.*

---

entrevistados para este informe sabían acerca de los consejos y comisiones o cómo unirse a un consejo o comisión de CDFA, y sólo uno había solicitado un puesto. Además, sólo tres agricultores indicaron que podrían estar interesados en ser parte de un consejo o comisión, pero declararon que no estaban seguros del compromiso en cuestión de tiempo y los costos de viaje y no sentían que podían contribuir mucho al grupo.

El acercamiento y la participación con los agricultores socialmente en desventaja depende del tiempo, la confianza y el conocimiento de los diferentes retos en las diferentes regiones de California. CDFA reconoce que las asociaciones con los grupos de partes interesadas son fundamentales para la participación y el alcance con los agricultores y ganaderos socialmente en desventaja. Los agricultores y ganaderos socialmente en desventaja dependen principalmente de los proveedores de asistencia técnica local como el personal de la Extensión Cooperativa de la Universidad de California (UCCE) o los distritos de conservación de recursos para obtener información sobre sus

negocios agrícolas y reglamentos que afectan a sus negocios. CDFA también confía en estas mismas organizaciones para ayudar en la divulgación y la participación sobre estos programas y reglamentos de fondos que afectan a los agricultores y ganaderos. La Extensión Cooperativa de la Universidad de California es la organización clave dedicada a proporcionar participación directa y acercamiento con los agricultores y ganaderos en todo el estado, y tiene asesores, veterinarios y pequeños asesores agrícolas y personal que son vínculos claves entre los agricultores y ganaderos de California y los programas, recursos y reglamentos de CDFA.

CDFA trabaja mano a mano con las organizaciones de acercamiento para alcanzar y comunicarse con los agricultores y ganaderos. El modelo actual de alcance y participación de CDFA consiste en colaborar o financiar directamente a las organizaciones asociadas como el Farm Bureau, los Distritos de Conservación de Recursos, los Comisionados Agrícolas del Condado y otras organizaciones sin fines de lucro que trabajan directamente con los agricultores. En el 2019, CDFA adquirió fondos para un año a través del Consejo Estratégico de Crecimiento (SGC) para financiar diez puestos de personal a corto plazo dentro de UCCE, para ayudar a los agricultores y ganaderos en la solicitud de los programas de agricultura sostenible adaptada al clima de CDFA. Este modelo de asistencia técnica ya ha tenido



## Michael Yang, UCCE

### Representantes Legislativos:

**Asambleísta Joaquin Arambula, Distrito 31**

**Senadora Melissa Hurtado, Distrito 14**

Michael Yang ha trabajado para la UCCE en Fresno por 25 años. Creció en Fresno, y su madre era una de las muchas agricultoras y familias locales de origen hmong. Michael se ha convertido en un experto totalmente capacitado en el manejo de plagas, y prácticas de producción, marketing, y otros temas que afectan a los agricultores del área de Fresno. Pero, sobre todo, es un recurso de confianza para la comunidad agrícola hmong, así como para otras organizaciones en el estado que está tratando de servir a la comunidad agrícola hmong. Michael presenta un programa de radio semanal en hmong donde discute varios temas para los agricultores.

Michael aparece en esta fotografía con un agricultor hmong que cultiva verduras asiáticas mixtas, y obtuvo fondos a través del programa SWEEP para actualizar su sistema de riego para conservar el agua.

**UCCE proporciona asistencia confiable a los agricultores y ganaderos socialmente en desventaja, ubicados a través del estado de California. La colaboración con el personal de UCCE es importante para el éxito de los programas de CDFA. Existe una creciente necesidad de personal que esté dedicado y que comparta antecedentes culturales y que hable el mismo idioma, semejante a la comunidad agrícola.**

---

*“Este tipo de acercamiento requiere una relación de trabajar cara a cara. Cuando se trabaja con grupos de la industria agrícola, es fácil conectarse y tener un acuerdo y tienen la infraestructura para responder a la política, comentarios públicos, investigación, etc. Pero no hay infraestructura entre las comunidades de agricultores socialmente en desventaja. No hay lugar donde estos grupos se reúnan. Más que ser capaz de hablar el idioma, es difícil entrar en el mundo de los agricultores si aún no estás involucrado con una familia agrícola.”*

| Especialista en la Agricultura Sostenible Adaptada al Clima Inteligente |

---

resultados positivos, con 95 nuevos solicitantes a los programas de agricultura sostenible adaptada al clima de CDFA en el 2019. En el 2020, CDFA y SGC ampliaron el programa por dos años adicionales, hasta el 2022. También habrá beneficios secundarios para las organizaciones interesadas en los programas de CDFA y los agricultores y ganaderos socialmente en desventaja para este tipo de asociaciones, si los puestos se establecen a largo plazo.

## Recomendaciones – acercamiento y compromiso

**1. Colaboración con grupos externos y partes interesadas: Construir sobre la base de los programas actuales y continuar apoyando asociaciones financiadas a largo plazo con asesores de UCCE, veterinarios y pequeños asesores agrícolas que trabajan con agricultores y ganaderos socialmente en desventaja.** Este es un programa crítico en todo el estado y un modelo de asociación esencial para CDFA, para asegurar que los agricultores y ganaderos socialmente en desventaja se involucren con la industria agrícola y obtengan acceso a recursos e información.

**2. Acercamiento y educación: Además de establecer alianzas sólidas, identificar las necesidades de capacitación para la**

**participación y el acercamiento a los agricultores y ganaderos socialmente en desventaja.** Proporcionar oportunidades para que el personal de CDFA, UCCE, California Farm Bureau Federation, los Distritos de Conservación de Recursos de California y otras organizaciones sin fines de lucro compartan ideas y desarrollen mejores prácticas para involucrar a los agricultores y ganaderos socialmente en desventaja con la industria agrícola y aumentar la participación en los consejos y comisiones de CDFA. Las áreas de entrenamiento deben incluir una sensibilización cultural, métodos de comunicación. Las áreas de enfoque para el entrenamiento deben incluir la sensibilización cultural, los métodos de comunicación y las prácticas de acercamiento y participación. La persona dedicada a la Equidad de los Agricultores puede identificar y ofrecer estas oportunidades de capacitación para abordar esta recomendación.

## Participación de agricultores en los consejos y comisiones CDFA

Un reto adicional que se observó durante las entrevistas con los agricultores fue la falta de conocimiento o participación en los consejos y comisiones de CDFA. Sólo dos de los 33 agricultores indicaron que sabían sobre los consejos y las comisiones de CDFA y sólo tres indicaron que se unirían a un consejo o comisión. CDFA



cuenta con 35 consejos, comisiones y comités que funcionan para guiar políticas, reglamentos e información para los agricultores de California. Los puestos vacantes se anuncian a través de comunicados de prensa de CDFA y diferentes grupos de listserv (listas de distribución electrónica), así como en publicaciones agrícolas y entre grupos de la industria agropecuaria. Con el propósito de este informe, una encuesta anónima fue distribuida solamente a los 35 consejos, comités y comisiones que no son parte de una orden de marketing o programa de marketing, como se estipula en la ley AB 1348. Hubo 106 respuestas a la encuesta. La encuesta fue diseñada para entender mejor la comunicación, la logística y la tenencia del consejo con el fin de comenzar a desarrollar un plan de comunicación y acercamiento más rápido.

Es una prioridad para CDFA de aumentar el acercamiento y la participación de los agricultores y ganaderos socialmente en desventaja con los consejos y comisiones de CDFA. El CDFA ha tomado medidas iniciales para ampliar las estrategias de reclutamiento y divulgación para exhortar a un grupo diverso de candidatos a presentar su solicitud, y el departamento se compromete a hacer aún más. Las siguientes recomendaciones ayudarán a aumentar la representación y la participación.

## Recomendaciones para tener mayor participación y acercamiento con los consejos comisiones de CDFA:

**1. Alcance y educación: A lo largo del 2020, compartir los resultados de las encuestas con los miembros del consejo y la comisión de CDFA, los directores de la división de CDFA y el personal de la junta de CDFA y hablar sobre las oportunidades de ampliar los métodos de reclutamiento y las estrategias de comunicación.** Un enfoque específico

Myrna  
Arambula

**Ubicación de la finca:**  
Holtville,  
Condado Imperial

**Representantes  
Legislativos:**

**Asambleísta Eduardo  
García, Distrito 56**

**Senador Ben Hueso, Distrito 40**

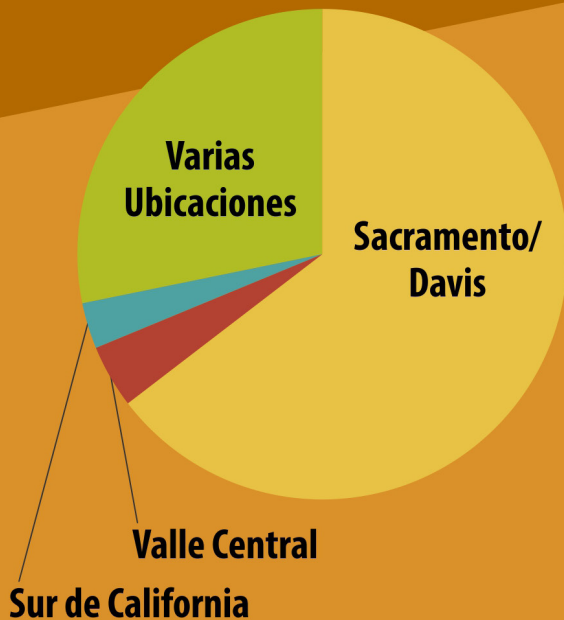


En el 2013, Myrna cultivaba hierbas culinarias cerca de Westmoreland. Ella solo tenía un contrato de arrendamiento de 6 meses. Poco después de plantar sus cultivos de hierbas frescas, que incluía romero y estragón, que son cultivos perennes, el propietario de la tierra inesperadamente le dijo que el contrato de arrendamiento no se renovaría. Myrna pudo comprar 45 acres cerca de Holtville y está en una fase de reconstrucción lenta después de perder todo lo que había almacenado. Pero ahora está segura porque tiene tierra permanente.

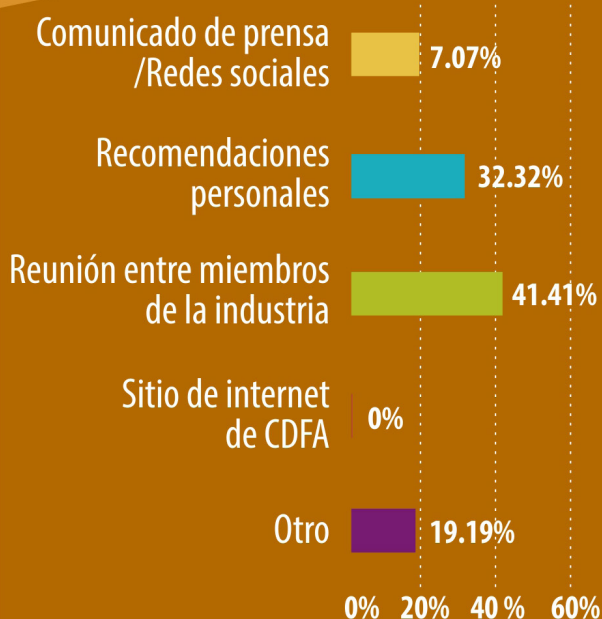
Para Myrna y su gerente de la granja, Alma, el mayor reto es que se encuentran tan lejos de los mercados que el comercio al por mayor es a menudo la única opción. Le gustaría vender directamente a los restaurantes, pero no sabe cómo ponerse en contacto con restaurantes en el área de San Diego. A menudo están compitiendo con granjas de hierbas muy grandes.

Myrna recibió fondos a través de EQIP de USDA para prácticas de conservación como una estructura de aro y prácticas de riego y también es una granja orgánica certificada a través de California Certified Organic Farmers (CCOF) – Agricultores Orgánicos Certificados de California.

## Ubicaciones de las reuniones del consejo de CDFA y las comisiones



## ¿Cómo superan los miembros del puesto?



debe ser aumentar la participación de las mujeres agricultoras. Actualmente las mujeres representan sólo el 10% de los miembros del consejo y los comités de CDFA.

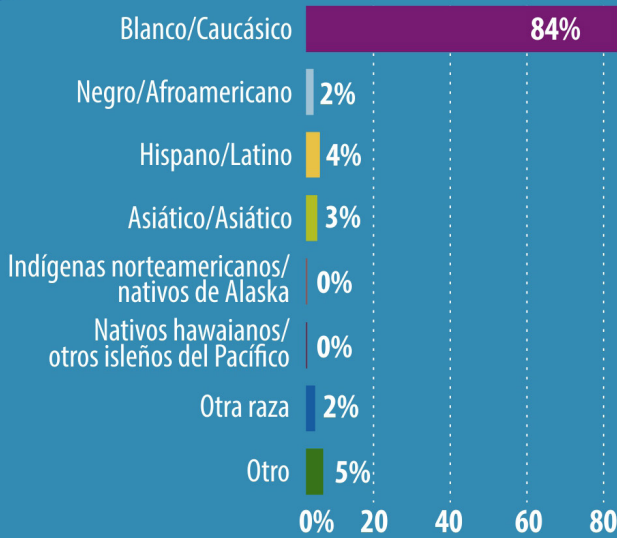
**2. Comunicación: Ampliar el sitio web actual de la junta y el índice de consejos de CDFA, para incluir información básica sobre cada consejo, comisión o comité,** tal como una breve descripción de su propósito, el número de miembros, la ubicación de las reuniones, la duración del puesto y cómo presentar una solicitud.

**3. Comunicación: Ampliar las estrategias actuales de acercamiento y reclutamiento para los nuevos miembros del consejo.** Trabajar junto con los miembros actuales del consejo y los directores de las divisiones de CDFA para mejorar la contratación directa de nuevos miembros.

**4. Capacitación: Ofrecer capacitación anual para los miembros del consejo y las comisiones** sobre la manera de considerar antecedentes culturales, estrategias de comunicación y acercamiento para mejorar el conocimiento actual de los miembros de dichos consejos sobre estos problemas y desarrollar soluciones.

**5. Acceso a las reuniones: Trabajar directamente con los consejos y comités de CDFA para incluir el acceso electrónico a través de seminarios web o por teléfono para las reuniones del consejo y los comités. Tomar en cuenta a los propietarios de granjas pequeñas o medianas que también pueden ser padres de familia, o que pueden estar trabajando en la granja durante el día hábil normal.** Las consideraciones incluyen: lugares para toda la familia o horarios de reunión en la tarde o en la mañana. Como indican los gráficos, una gran mayoría de reuniones del consejo y las comisiones se llevan a cabo en Sacramento, y casi todas las reuniones se llevan a cabo en persona. Esto es una ventaja para realizar los negocios del consejo; sin embargo, para los

## Demografía de los miembros del consejo estatal y las comisiones



## Profesión de los miembros del consejo y de las comisiones de CDFA



## Sol Seeker Farm

**Ubicación de la finca:**  
King City, Condado de Monterey

**Representantes Legislativos:**

**Asambleísta Robert Rivas, Distrito 30**

**Senadora Anna M. Caballero, Distrito 12**



Kaley Grimland-Mendoza y Edgar Mendoza han criado aves de corral certificadas orgánicas, patos y pavos desde el 2014. Edgar estudió agricultura y cultivaba en Paraguay. Kaley es especialista en préstamos agrícolas de la Agencia de Servicios Agrícolas (FSA) que trabaja en temas de seguridad alimentaria. Habían estado alquilando tierras durante seis años y tuvieron que trasladar su operación de granja avícola dos veces. Finalmente pudieron comprar tierras en el 2019 gracias a un préstamo USDA-FSA. Sin embargo, los costos de la tierra los obligaron a comprar tierras una hora al sur de donde viven y donde sus hijos pequeños asisten a la escuela.

*“Uno de los mayores desafíos para los pequeños agricultores es la seguridad alimentaria. CDFA necesita personal que conozca la agricultura y hable español. Alguien que entiende lo orgánico, puede proporcionar educación sobre el mantenimiento básico de registros, y también puede estar disponible durante las auditorías de seguridad alimentaria, especialmente si los auditores no hablan español”.*

agricultores y ganaderos socialmente en desventaja, particularmente las operaciones familiares más pequeñas que no tienen empleados, esto podría ser una barrera para la participación. Existe una necesidad importante de hacer que las reuniones sean accesibles mediante la tecnología, como seminarios web, llamadas telefónicas o mover la reunión a diferentes lugares del estado. Además, si los agricultores no tienen acceso al internet, se podrían tomar medidas para garantizar que haya un lugar donde puedan acceder por internet. Por ejemplo, se podrían hacer arreglos en una oficina local de CDFA, las Oficinas del Comisionado Agrícola del Condado o en una oficina del USDA para el acceso a seminarios web.

## 4. Conocimiento de los recursos y programas disponibles

Muchos agricultores y ganaderos en desventaja no tienen conocimiento sobre los recursos y programas. De los 33 agricultores que fueron entrevistados para este reporte, solamente cinco de ellos tenían conocimiento de los programas de fondos de CDFA. Tres de los cinco agricultores hablaban inglés como su primer idioma. Un agricultor que usa el internet frecuentemente y había recibido fondos de USDA para varios proyectos en su finca, también no sabía que existía un sitio de internet de CDFA. Los 12 agricultores que sabían de CDFA dijeron haber visitado el sitio de internet para saber más de los reglamentos relacionados a sus negocios. Los agricultores y ganaderos en desventaja pueden beneficiarse de los programas de incentivos relacionados a sus negocios, e indirectamente también pueden verse beneficiados de los programas de fondos que ofrecen prioridad a los grupos de agricultores en desventaja. Esto representa una oportunidad para que CDFA aumente el acercamiento y la comunicación sobre los programas de fondos para poder aumentar la participación de los agricultores y ganaderos en desventaja.

Actualmente, CDFA tiene varios programas de fondos que directamente e indirectamente están disponibles para los agricultores y ganaderos. Los tres principales programas de fondos que afectan directamente o incluyen a los agricultores y ganaderos son el Programa de Investigación Educación de Fertilizantes (FREPE), el Programa de Fondos de Cultivos Especiales, y el Programa de Agricultura Sostenible Adaptada al Clima, que incluyen el Programa de Suelos Sanos, el Programa de Eficiencia y Mejoramiento del Agua de California (SWEET), Programa Alternativo de Manejo del Estiércol (AMMP) y el Programa de Investigación y Desarrollo de Biodigestores Vacunos. Además, un nuevo programa de fondos para fomentar el Sistema Agrícola Biológicamente Integrado fue introducido en el 2019. Los Programas de Agricultura Sostenible Adaptada al Clima son los únicos en que los agricultores

puede solicitar directamente los fondos, mientras que los otros programas son para organizaciones 501(c)(3), pero los proyectos pueden incluir ciertos grupos de agricultores. Estos programas de fondos son importantes para el trabajo que CDFA desarrolla y permiten la investigación e innovación en varios sectores.

En el 2019, se implementaron varias prácticas nuevas dentro de los programas de fondos de CDFA. Estas modificaciones son pasos

---

*En la primera fase de los fondos a través del Programa de Suelos Saludables, que priorizaron a los solicitantes socialmente en desventaja, aproximadamente el 50% de los proyectos financiados pertenecían a dichos grupos. El rango del tamaño de las operaciones de los solicitantes operación fue entre 1.25 acres y 31,000 acres. El tamaño promedio era de 1,296 acres.*

---

# Programas de Fondos de CDFA



**El Programa de Cultivos Especiales** administra un fondo de USDA para servir a la industria agrícola enfocada en los cultivos especiales. Las organizaciones sin fines de lucro y las instituciones de investigación son elegibles para solicitar. Existen diferentes prioridades y categorías del programa de fondos, de los cuales se pueden solicitar, así como un comité de revisión técnica externo para cada categoría. La Oficina de Administración de Fondos de CDFA toma medidas para mejorar los beneficios del programa para los agricultores socialmente en desventaja y las comunidades desatendidas.



## Programa de Investigación y Desarrollo de Biodigestores



**Vacunos** ofrece asistencia monetaria para ayudar a las operaciones de lácteos a instalar biodigestores que capturan el metano para generar energía y reducir los gases de efecto invernadero. Los biodigestores vacunos son una tecnología destacable que utiliza el estiércol de los animales para producir metano, el cual es una fuente que genera energía eléctrica renovable y combustible para el transporte.



**El Programa de Suelos Sanos** ofrece incentivos para medidas de conservación para mejorar la salud de los suelos, secuestrar el carbono y reducir los gases de efecto invernadero. Los proyectos de demostración también resaltan estas prácticas, que como resultado permiten que los agricultores y ganaderos puedan ver lo que puede ser posible.

## Programa de Eficiencia y Mejoramiento del Agua de California (SWEEP)



ofrece asistencia financiera a través de fondos para implementar sistemas de riego y reducir los gases de efecto invernadero, y reducir el consumo de agua en las operaciones agropecuarias de California.



## El Programa de Investigación y Educación de Fertilizantes (FREP)

ofrece fondos y promueve la investigación para avanzar el uso seguro y agrónomicamente sólido del manejo de fertilizantes y dichos materiales. FREP ayuda a servir a los agricultores, los profesionales que se especializan en los suministros agrícolas, personal de las extensiones, agencias públicas, consultores, y otras partes interesadas.

## Programa Alternativo de Manejo del Estiércol (AMMP)



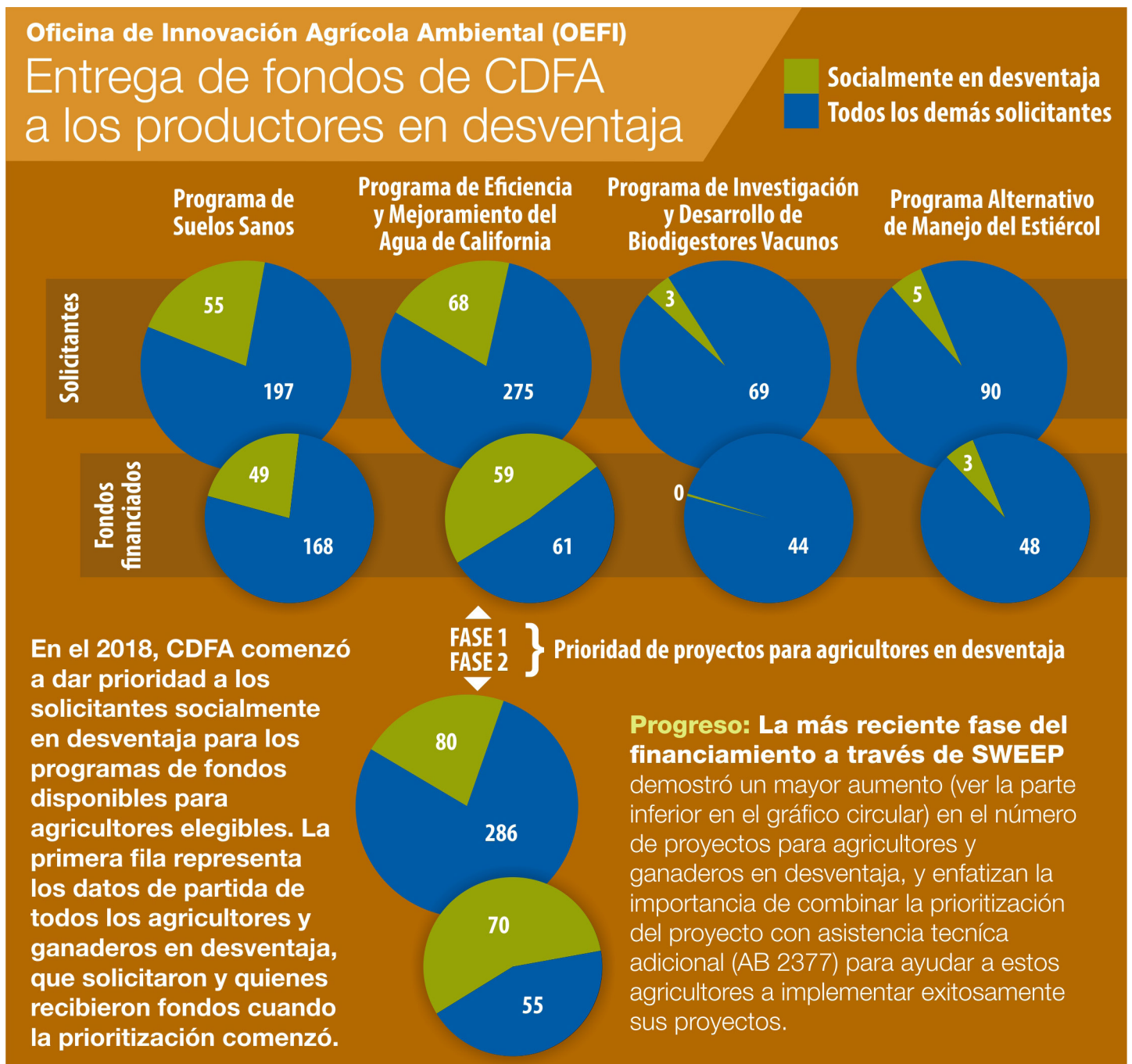
ofrece asistencia monetaria para la implementación de prácticas que no están relacionadas al manejo de biodigestores vacunos en California, las cuales reducen los gases de efecto invernadero. Las prácticas del manejo de estiércol requieren el manejo de estiércol en maneras que no envuelven el uso de un digestor anaeróbico.



importantes para los agricultores y ganaderos socialmente en desventaja para solicitar los programas y aumentar el apoyo a las organizaciones que sirven a los agricultores y ganaderos socialmente en desventaja. Por ejemplo, Programas de Agricultura Sostenible Adaptada al Clima dio prioridad de fondos a los agricultores socialmente en desventaja y ganaderos y a las agricultoras. En la primera fase de los fondos a través del Programa de Suelos Saludables, que priorizaron a los solicitantes socialmente en desventaja,

aproximadamente el 50% de los proyectos financiados pertenecían a dichos grupos. El rango del tamaño de las operaciones de los solicitantes operación fue entre 1.25 acres y 31,000 acres. El tamaño promedio era de 1,296 acres. Los principales condados de los proyectos financiados fueron los condados de Fresno, Sonoma, Solano y Butte.

Los agricultores solicitaron fondos para las siguientes prácticas de conservación del Programa de Suelos Sanos: sistemas de cultivos en callejones,



aplicación de composta, cultivos de cobertura, rotación de cultivos para la conservación, no labranza al suelo, reducción de labranza al suelo, tiras de filtro de hierba, plantaciones de forraje y biomasa, vías acuáticas de pastos, pastoreo prescrito, setos vivos, mantillo, cultivo de varios niveles, manejo de nutrientes, plantas silvestre, transición a bosque ribereño, cubierta herbácea ribereña, silvopastura, rompe vientos, bordes de campo, y el establecimiento de árboles o arbustos.

En abril de 2019, el Programa de Fondos de Cultivos Especiales (SCBG) puso en marcha una nueva categoría para nuevos solicitantes y brindó asistencia directa a los solicitantes para presentar sus propuestas. Se financiaron siete proyectos a través de este esfuerzo, y las prioridades del programa se actualizaron para incluir este enfoque en la solicitud de propuestas del 2020. Este es un ejemplo de que un programa de fondos responde a una necesidad que fue identificada y aumenta el acceso de las organizaciones que sirven a los agricultores y ganaderos socialmente en desventaja. Cuando un programa prioriza a diferentes grupos de agricultores en la solicitud de propuestas, hay un aumento directo en las solicitudes que atienden a estos grupos de agricultores. En el 2015, las prioridades del programa SCBG incluyeron un enfoque en proyectos que servían a los agricultores y ganaderos socialmente en desventaja. El número de proyectos que fueron entregados para esos grupos aumentó de tres en el 2014 a 10 en el 2015. Asimismo, las prioridades del programa en torno al acceso a los alimentos en las comunidades necesitadas se beneficiaron en el 2015 y el número de proyectos financiados que beneficiaron a estas comunidades aumentó de cuatro en el 2014 a seis en el 2015. Bajo el Proyecto de Ley Agrícola 2014- 2016, la Oficina de Fondos de CDFA financió 16 proyectos de SCBG por un total de \$4,475,678 que benefició a los agricultores principiantes y socialmente en desventaja, 23 proyectos por un total de \$6,024,480 que beneficiaron a las comunidades necesitadas

## Nikiko Masumoto

**Ubicación de la finca:**  
**Condado de Fresno**

**Representantes  
Legislativos:**  
**Asambleísta Joaquín  
Arámbula, Distrito 31**  
**Senadora Melissa Hurtado, Distrito 14**



Nikiko Masumoto es una agricultura de tercera generación y también de ascendencia de agricultores japoneses-estadounidenses en el condado de Fresno, que cultiva 80 acres de melocotones orgánicos certificados, nectarinas, chabacanos y uvas (para pasas) con su padre David Mas Masumoto. La granja fue fundada en 1948 por el abuelo de Nikiko.

“Uno de los mayores retos como agricultora es tener voz sobre las cuestiones políticas como la Ley de Gestión Sostenible de las Aguas Subterráneas (SGMA)... Hay complejidades inherentes que a menudo implican problemas de poder y acceso histórico, que se replican cuando se forman nuevas políticas. Es difícil encontrar información sobre la hora, la ubicación y la agenda de las reuniones locales de SGMA; una vez que llego, a menudo es una habitación con 80-90% hombres blancos que representan las operaciones agrícolas más grandes de la zona. Ni siquiera puedo imaginar cómo encontraría la información si el inglés no fuera mi primer idioma”, dice Nikiko.

Los recursos naturales y las cuestiones relacionadas con el cambio climático (políticas y regulaciones que afectan a todas las escalas de la producción agrícola) deben incluir un “enfoque de equidad”.

y dos proyectos por un total de \$253,548 que beneficiaron tanto a los agricultores principiantes y en desventaja, como a las comunidades necesitadas. Dicho gráfico demuestra el aumento en el número de propuestas centradas en los agricultores y ganaderos socialmente en desventaja cuando la solicitud de propuestas incluía una prioridad para este enfoque.

Adicionalmente, CDFA implementó los requisitos de la ley AB 2377, que desarrolló un programa de fondos para financiar proveedores de asistencia técnica para ayudar a los agricultores y ganaderos a solicitar e implementar los Programas de Agricultura Sostenible Adaptada al Clima. Este nuevo programa priorizaba la financiación de las organizaciones que trabajan directamente con agricultores y ganaderos socialmente en desventaja; se priorizaron las solicitudes para las organizaciones que dedicaban al menos el 25% de su tiempo para servir a los agricultores y ganaderos socialmente en desventaja. Además, este programa ofrece fondos a las organizaciones para ayudar a los agricultores a implementar su proyecto de Agricultura Sostenible Adaptada al Clima. Ayudar a los agricultores con la solicitud fue uno de los desafíos identificados por los grupos de partes interesadas en fases anteriores de financiación. Este programa garantiza que los agricultores y ganaderos socialmente en desventaja en todo el estado tengan un mayor acceso a los programas de incentivos de CDFA y también se asegurará de que los proveedores de asistencia técnica estén enfocando sus esfuerzos en ayudar a estos agricultores a solicitar los programas.

A través del Programa de Investigación y Educación de Fertilizantes (FREP), cuatro proyectos de fondos se han enfocado en agricultores y ganaderos socialmente en desventaja. Dos de dichos proyectos se enfocaron en la traducción de materiales a otros idiomas, mientras que los otros dos se centraron en grupos específicos para llevar a cabo investigaciones y actividades de divulgación. Este programa de fondos ha incorporado varias ideas innovadoras en su diseño, al

igual que talleres de capacitación de productores en todo el Valle Central para ayudar a los productores con los requisitos para el Programa de Tierras de Riego y certificar sus Planes de Manejo de Nitrógeno. Además, FREP produce un blog y un calendario de eventos que enumera los próximos talleres y conferencias. Este es un ejemplo de cómo un programa de fondos de CDFA puede resaltar e incorporar componentes adicionales de acercamiento y educación para agricultores y ganaderos en respuesta a los reglamentos que afectarán sus operaciones agrícolas.

## Recomendaciones

**1. Continuar la creación de programas de fondos con consideraciones o financiación prioritaria para agricultores y ganaderos socialmente en desventaja**, y continuar desarrollando la forma de obtener opiniones de las partes interesadas en el proceso. Esto garantizará que más agricultores y ganaderos socialmente en desventaja tengan la oportunidad de solicitar y obtener fondos para sus operaciones.

**2. Recursos y programas: Continuar diseñando programas regulatorios con un componente educativo que incluya información en otros idiomas.** Es fundamental que la educación y el acercamiento se proporcionen a los agricultores y ganaderos socialmente en desventaja junto con la aplicación de reglamentos. Tres divisiones de CDFA - Servicios de Inspección, División de Servicios de Salud Animal e Inocuidad, y CalCannabis - han desarrollado elementos educativos para sus programas regulatorios. Las oportunidades en las que los agricultores pueden aprender a cumplir primero con los reglamentos interactuando con el personal de CDFA puede ir muy lejos desarrollar la confianza y una estrecha colaboración entre los agricultores y ganaderos socialmente en desventaja.

**3. Comunicación y participación: Continuar formalizando estrategias de acercamiento y de participación con agricultores y**



**ganaderos socialmente en desventaja que incluyen, por ejemplo, compartir información sobre los programas y reglamentos de fondos con otras agencias gubernamentales.** La

Asesora de Equidad Agrícola está trabajando con programas CDFA para llevar a cabo una reunión anualmente con un enfoque en los agricultores y ganaderos socialmente en desventaja con servicios de traducción proporcionados durante las reuniones. La Asesora de Equidad Agrícola también está trabajando para identificar oportunidades para presentar anualmente en las reuniones de agencias intergubernamentales sobre los programas de fondos y estrategias de divulgación regulatoria. Además, la Ley de Información sobre los Fondos del 2019 (AB 2252) requerirá que todos los fondos disponibles se registren en la Biblioteca Estatal de California, por lo que habrá un catálogo a nivel estatal con información consistente sobre todas las oportunidades de fondos disponibles para los posibles solicitantes.

**4. Programas y recursos: Desarrollar la evaluación de programas a largo plazo y métricas para todos los programas de fondos, diseñados con la aportación de los grupos y partes interesadas e incluir métodos para obtener la aportación de los beneficiarios de los fondos. Asegurar que los datos se utilicen para poder tomar decisiones informadas y objetivos programáticos.** Esta práctica garantizará que las decisiones programáticas estén basadas en datos y que los programas de los fondos se adapten con otros objetivos regulatorios a nivel estatal. Si existe la manera de permitir la otorgación de fondos, se debe contratar a un evaluador externo para proporcionar un método imparcial de obtener aportación. Los programas de fondos que afectan a los agricultores y ganaderos, al igual que los agricultores y ganaderos socialmente en desventaja, deben incorporar una cuidadosa consideración de las prioridades del programa, las métricas, los objetivos y un marco para la aportación continua de los participantes.



**Ubicación de la finca:**  
Berkeley, Condado de Alameda

**Representantes Legislativos:**  
Asambleísta Buffy Wicks, Distrito 15  
Senadora Nancy Skinner, Distrito 9

Moretta Brown y Marianne Olney-Hamel administran una granja urbana con el apoyo de la Community Supported Agriculture (Agricultura Apoyada por la Comunidad) que opera en tres sitios, en parcelas de patio trasero. La granja consiste principalmente de verduras de lecho, frutas y hierbas; crecieron más de 30 cultivos esta temporada y se alimentaron 30 personas a través del programa CSA. También venden y donan a un comedor local de beneficencia.

El mayor reto es cultivar en múltiples ubicaciones, pero los recursos, servicios, programas y clientes disponibles localmente están entre los “beneficios del ecosistema” de la agricultura en un área urbana. El éxito aquí depende de la comunidad, y de los propietarios que están dispuestos a dejar que sus patios traseros se utilicen para la producción de alimentos. Es necesario reconocer esos esfuerzos comunitarios, como los incentivos fiscales y políticas favorables de la ciudad, para incentivar a los propietarios a participar y apoyar la agricultura urbana.

**5. Alcance y comunicación: Continuar destacando y promoviendo historias de agricultores y ganaderos socialmente en desventaja que han recibido fondos de CDFA, así como aquellos que han sido directamente beneficiados por otros fondos de CDFA, o agricultores que han interactuado con uno de los programas educativos de CDFA sobre los reglamentos.** Hacer el uso de las redes sociales y promover las historias en varios idiomas para asegurar que más agricultores y ganaderos conozcan de dichas oportunidades.

## Recomendaciones para abordar la equidad de los agricultores dentro del CDFA

Más allá de las recomendaciones programáticas específicas para abordar la equidad, es necesario que CDFA reconozca y examine el legado histórico de la inequidad racial en la agricultura y haga un esfuerzo concertado para iniciar un proceso para sanar aquellos que se han visto afectados por las injusticias históricas. Hay oportunidades para que CDFA como organización sea un ejemplo de lo que “California For All” (California Para Todos) puede significar en el sector agrícola. El primer paso es reconocer que la agricultura se practica de muchas maneras, en diferentes tamaños, para diferentes propósitos y por muchas personas de diferentes caminos. Cualquiera persona que cultive alimentos u otros productos agrícolas y cuide de la tierra y sus recursos naturales debe ser celebrado, reconocido y elevado como un profesional respetado que está haciendo su parte para alimentar a su familia y nutrir al resto del mundo en el proceso. Hay varias maneras en que CDFA puede ser un campeón y un líder centrándose en el fortalecimiento de las prácticas internas, reflejando la comunidad más amplia mediante la inclusión, a través de un lente de equidad, y también promoviendo la colaboración entre agencias gubernamentales en temas importantes de equidad.

---

*Hay varias maneras en que CDFA puede ser un campeón y un líder centrándose en el fortalecimiento de las prácticas internas, reflejando la comunidad más amplia mediante la inclusión, a través de un lente de equidad, y también promoviendo la colaboración entre agencias gubernamentales en temas importantes de equidad.*

---

Hay varias maneras en que CDFA puede ser el principal promotor y un líder centrándose en el fortalecimiento de las prácticas internas, reflejando la comunidad en general mediante la inclusión a través de un lente de equidad, y también promover la colaboración entre agencias gubernamentales en temas importantes de equidad.

## Recomendaciones

**1. Participación en la capacitación de la Alianza Gubernamental para la Equidad Racial (GARE).** La ampliación de dicha capacitación más allá del Asesor de Equidad Agrícola a más personal proporcionará valiosas herramientas de equidad racial y capacitación. El personal del programa puede regresar y ofrecer capacitaciones más pequeñas en relación a su división.

**2. CDFA debe asegurarse de que sean representados distintos agricultores en materiales de acercamiento público, tal como en el sitio web, en un blog y en las redes sociales para resaltar la diversidad de los agricultores y ganaderos de California y las importantes contribuciones que dichas personas están haciendo en la agricultura.** Concretamente, deben destacarse los agricultores de color, las agricultoras y los agricultores urbanos por sus contribuciones a la agricultura.

**3. CDFA puede ser líder en el aumento de la colaboración interinstitucional en los niveles superior e inferior. La creación de un entendimiento compartido de los desafíos a los que se enfrentan los agricultores y ganaderos socialmente en desventaja y las comunidades rurales proporcionará valor a medida que las agencias estatales continúen abordando los reglamentos de calidad del agua, los pesticidas, la calidad del aire y el suministro de agua. Esto se puede lograr mediante la convocatoria de personal clave de otras agencias que sirven a las comunidades rurales y agrícolas para discutir estrategias, programas y oportunidades de acercamiento para aprovechar los fondos disponibles.**

Ejemplos de agencias incluyen el Departamento de Conservación, Departamento de Regulación de Pesticidas, Consejo de Recursos del Aire de California, Consejo de Control de Recursos de Agua de California, Agencia de Protección Ambiental de California, Consejo de Crecimiento Estratégico, Servicio de Conservación de Recursos Naturales de USDA y la Oficina del Gobernador de Negocios y Desarrollo Económico, también conocida como Go-Biz.

Como dijo un entrevistado, “Todas las agencias pueden aprender unas de otras, y necesitamos construir un marco para alcanzar y tener mejores relaciones con los agricultores y ganaderos en desventaja. Cuando se dispongan los fondos, por ejemplo, a través de la reciente prohibición de clorpirifos, necesitamos aprovechar estas oportunidades para aprovechar los fondos para

---

*All agencies can learn from each other, and we need to build a framework for reaching and engaging with these farmers and ranchers.*

---

## La Familia Bautista

**Ubicación de la finca:**  
Mecca, Condado de Riverside

**Representantes Legislativos:**  
Asambleísta Eduardo García, Distrito 56

Senador (puesto vacante), Distrito 5



La familia Bautista ha estado cultivando 14 acres de fechas orgánicas certificadas en Mecca desde 1999. El padre de Alicia y Maricela compró la granja cuando el propietario se jubiló, y ahora toda la familia de seis trabajan para la granja, ya sea en la producción o comercialización o en la venta de sus fechas en los mercados de agricultores. Ellos implementan muchas diferentes prácticas de conservación en su granja. Pastan ovejas debajo de los árboles para el control de maleza, aplican mantillo y utilizan varios diferentes métodos de riego para que no tengan que inundar sus huertos. Su representante local de USDA-NRCS les habló sobre el programa EQIP y la certificación orgánica, y aprendieron sobre la venta por internet de un cliente, y estos pasos han ayudado a hacer crecer su negocio lo suficiente como para apoyar a toda la familia. El mayor desafío es el clima cambiante: el momento de la lluvia está cambiando y el viento es más fuerte durante la temporada del crecimiento de las plantas. La lluvia trae humedad. Los Bautistas se han ido adaptando a estos cambios, pero cada año se está volviendo cada vez más difícil.

mejorar el acercamiento y la comunicación, así como formar grupos de trabajo para mejorar la colaboración entre agencias.”

A finales del 2021, se presentará a la Secretaría del Departamento de Alimentos y Agricultura de California una actualización sobre el progreso de estas recomendaciones y cualquier otra recomendación. Así como el acercamiento y la participación toman tiempo y confianza, cambiar las prácticas también llevará tiempo y confianza, pero comenzar la conversación es un primer paso importante. CDFA ha comenzado a dar los primeros pasos para abordar la equidad de los agricultores y garantizar que los agricultores de color, las agricultoras y los agricultores urbanos tengan acceso equitativo a los programas, recursos, políticas e información de CDFA, y continuará priorizando este trabajo a través del puesto de la Consejera de Equidad para los Agricultores y un conocimiento compartido de gobernar por nuestros valores de crecimiento e inclusión.

## Metodología de investigación

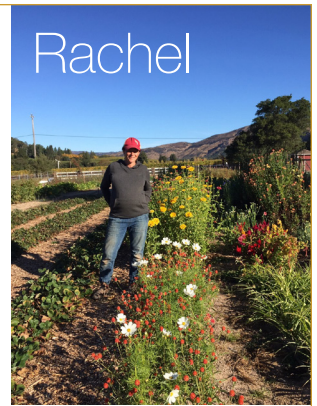
Los métodos de investigación de este informe incluyeron entrevistas a fondo, una encuesta por internet y una compilación de datos cuantitativos del programa de fondos de CDFA y la Encuesta Nacional de Estadísticas Agrícolas de USDA del 2017 (NASS). La metodología de la investigación incluyó:

- 15 entrevistas a fondo con directores y personal de las divisiones de CDFA
- 8 entrevistas a fondo con personal de 6 agencias gubernamentales
- 13 entrevistas a fondo con organizaciones externas

**Ubicación de la finca:**  
Napa, Condado de Napa

**Representantes legislativos:**  
Asambleísta Cecilia Aguiar-Curry, Distrito 4

Senador Bill Dodd, Distrito 3



Rachel cultiva diversas verduras y flores en una parcela de un acre en Napa, y vende el 100% de sus productos directamente a los clientes en Napa. Ella dice, “Existe una gran demanda de flores y verduras locales aquí porque la mayoría de los agricultores tienen uvas de vino. Sin embargo, todos los servicios, programas, políticas y recursos están orientados a la industria vitivinícola. A pesar de que parte del plan estratégico de Napa es obtener alimentos locales, hay un problema central en torno al acceso a la tierra que no se ha abordado”.

---

*“Me gustaría implementar más prácticas de conservación, pero mi mayor desafío es que quiero saber que podré quedarme en la tierra el tiempo suficiente para ver los beneficios de esas prácticas. He estado cultivando durante diez años, y nunca he vivido donde cultivo. El poder cultivar aquí en esta parcela no lo siento como algo de largo plazo, pero estoy aquí por ahora”.*

- Encuesta por internet de los miembros del consejo directivo y miembros de las comisiones de CDFA
- Un análisis cuantitativo de los programas de fondos de CDFA y una encuesta nacional de estadísticas agrícolas de USDA
- 16 entrevistas en las fincas, con 33 agricultores individuales de todo el estado

La autora utilizó la metodología del un “muestreo de bola de nieve” para seleccionar al grupo de agricultores y ganaderos que fueron seleccionados para las entrevistas. Las organizaciones externas de las partes interesadas que fueron entrevistadas para este informe fueron identificadas a través de los directores de las divisiones de CDFA, como organizaciones asociadas claves, así como organizaciones que se centran en los agricultores y ganaderos socialmente en desventaja. Además, los entrevistados de la agencia gubernamental fueron identificados y seleccionados en base a su enfoque en cuestiones agrícolas relacionadas con los agricultores y ganaderos socialmente en desventaja y las comunidades necesitadas en todo el estado.

Muchas gracias a quienes participaron en las entrevistas y encuestas, y un agradecimiento especial a Chanceuse Twagirimana y Jay Van Rein por ayudar a reunir los datos y el informe, y también a Artemio Armenta por traducir este documento.

**Un agradecimiento especial a los cultivadores que dieron de su tiempo, experiencia y conocimiento para ayudarnos a desarrollar este informe. Estos perfiles se presentan en todo el documento para dar a los lectores una ventana al mundo de los agricultores y ganaderos socialmente en desventaja en California.**



**Ubicación de la finca:**  
**Salinas, Condado de Monterey**

**Representantes legislativos:**  
**Asambleísta Robert Rivas, Distrito 30**  
**Senadora Anna M. Caballero, Distrito 12**

Como cultivadora de cannabis cerca de Salinas, Christina alquila tres invernaderos y se enfoca en distintas plantas de cannabis, junto con el desarrollo de tres marcas internas, la producción de semillas y el desarrollo de productos.

“Las operaciones de cannabis dirigidas por mujeres están en demanda por los compradores. Es una enorme herramienta de marketing... ha traído muchas oportunidades. Trato de apoyar a otras agricultoras y también contratar a mujeres como empleadas. El Condado de Monterey... ha sido un gran socio hasta ahora y también un recurso útil para la información. Siempre damos la bienvenida a las inspecciones de CDFA, ya que es una buena oportunidad para aprender lo que tenemos que hacer. Todos estamos tratando de aprender y seguir los reglamentos de la manera correcta, y es útil para estar capacitados de hacer preguntas durante el proceso. Como cultivadores de cannabis, realmente necesitamos más información y recursos sobre el control orgánico de plagas. Un ejemplo en particular sería la orientación y las recomendaciones sobre el control de plagas de áfidos. Es muy difícil encontrar esta información o una organización local que pueda ayudar”.

Reporte a la Legislatura de California sobre la Ley de Equidad para los Agricultores 2020

# EQUIDAD

