



# EL ESTADO DE CONSERVACIÓN DE LAS AVES DEL MUNDO

*Indicadores en tiempos de cambio*



## La pérdida de la biodiversidad: Un tema de vital preocupación

*La biodiversidad es el sustento de nuestra vida pero se encuentra disminuyendo rápidamente. La biodiversidad permite el correcto funcionamiento de los ecosistemas, los cuales proveen una amplia gama de servicios elementales para la subsistencia de la humanidad; sin embargo, la pérdida de la misma sigue siendo acelerada.*

### Visión general

La pérdida de biodiversidad del planeta es más alarmante que nunca; el Convenio de Diversidad Biológica ha señalado que entre 1970 y 2006 las poblaciones de especies silvestres de vertebrados se redujeron en promedio casi un tercio (31%) a nivel mundial. Esta disminución fue especialmente marcada en los trópicos (59%) y en los ecosistemas de agua dulce (41%). En respuesta a ello, en el 2010, los gobiernos del mundo han dado uno de los mayores pasos en la historia de la conservación.

Durante la Décima Conferencia de las Partes del Convenio sobre la Diversidad Biológica, los 168 países miembros de la Convención han acordado detener la pérdida de la biodiversidad de manera a asegurar que para el año 2020 los ecosistemas sean capaces de recuperarse de un cambio (resiliencia) y continúen proviendo servicios esenciales, asegurando de esta manera la variedad de vida del planeta, contribuyendo a la calidad de vida humana y a la erradicación de la pobreza. Este nuevo compromiso, conocido como la "Meta de Aichi", constituye un avance fundamental, luego del fracaso de los países en alcanzar las Metas del 2010.



Ovación Final de la COP 10 CDB  
Foto: Adrian Long



Las Metas Aichi 2020

En este contexto, se torna necesario evaluar el cumplimiento de los compromisos nacionales e internacionales a través del desarrollo de una serie de indicadores sólidos que nos permitan medir el progreso de cada uno de los objetivos propuestos. Este documento se ofrece como una base sobre la cual Paraguay pueda estimar el avance que ha realizado en el marco de las "Metas de Aichi" y que finalmente trace acciones concretas para alcanzarlas.

## Las aves nos envían importantes mensajes que no deberían ser ignorados

*Las aves del mundo comprenden casi 10.000 especies en la actualidad, piezas claves de la biodiversidad. Las aves se pueden encontrar en casi cualquier lugar, pero cada especie es única en cuanto a su ecología y distribución. Muchas tienen pequeñas áreas de distribución y la mayoría están restringidas a ciertos tipos de hábitats.*

### ¿Qué información proporcionan las aves silvestres del Paraguay?

Las aves están entre los animales más conocidos y estudiados. Se distribuyen en los sitios más recónditos del planeta: tierra, mar y agua dulce. Se encuentran prácticamente en todos los hábitats, desde los desiertos más bajos hasta las montañas más altas. Las aves son únicas en cuanto a su ecología y distribución y responden a cualquier cambio en el ambiente que las rodea. Consideradas en conjunto, tienen mucho que aportar al conocimiento acerca del estado de la biodiversidad en general. Tomadas en conjunto, sirven para ilustrar cómo está distribuida la biodiversidad y son valiosos indicadores del cambio ambiental. Éstas nos muestran que las pérdidas son causadas directa e indirectamente por nuestra demanda en expansión de la biosfera, dirigidas por problemas aún más profundos como el desarrollo insostenible y otros sistemas de valores distorsionados.



*Gavilán Planeador (Circus buffoni)*  
indicador de humedales sanos  
Foto: Andrea Ferreira



Congregación de Aves en cultivos de arroz  
Foto: Silvia Centrón

*Esta publicación es una adaptación nacional del informe “Estado de Aves del Mundo” de BirdLife International, y constituye un resumen de la información sobre aves, generada y contenida en la Base de Datos de Guyra Paraguay gracias a los aportes de varios expertos e instituciones. Mediante un análisis actualizado, este material nos introduce al valor de las aves en el ecosistema y los importantes servicios que las mismas nos proveen; lo que sabemos acerca del estado de las aves en Paraguay (**ESTADO**); del porqué ocurren dichos cambios (**PRESIÓN**) y lo que podemos hacer para enfrentar la situación (**RESPUESTA**).*

## Las aves nos proveen de VIDA

*Las aves cumplen funciones vitales para el mantenimiento de ese equilibrio que resulta en beneficios para la sociedad. Es por ello que la reducción en el número de individuos de cualquier grupo funcional podría tener un notable impacto en el desarrollo de los procesos dentro de los ecosistemas y como resultado en los servicios ecosistémicos básicos que estos proveen a la sociedad.*

### Algunos de esos servicios son:

#### Dispersores de semillas

La dispersión es un proceso clave para mantener la extraordinaria diversidad de plantas. Mediante la amplia diseminación y la dispersión directa de semillas, las aves hacen posible la colonización de plantas en sitios que son particularmente favorables para su establecimiento y sobrevivencia e incluso son claves en la restauración del bosque.



Tucán grande (*Rhampastos toco*)  
Foto: Andrea Ferreira

#### Control de plagas

Las aves insectívoras cumplen un rol clave en el mantenimiento de los ecosistemas, alimentándose de insectos potenciales plagas agrícolas, y regulando así la población de los mismos.

#### Las aves y la cultura

Las aves constituyen un elemento trascendental en la cultura paraguaya: vestimentas tradicionales, mitos, leyendas y creencias tradicionales del Paraguay han encontrado en las aves su fuente de inspiración. La música también está inspirada en algunas aves como es el caso del Pájaro Campana (*Procnias nudicollis*), ave nacional del Paraguay, es una de las melodías más conocidas del Paraguay imita, con el sonido del arpa, el canto de dicha especie, la cual es acompañada por una danza folclórica y muy típica del Paraguay.



Indigenas Ishir  
Foto: José Luis Cartes

## Paraguay

Paraguay es un país sin salida al mar regado por dos importantes ríos de la cuenca del Plata: el río Paraguay y el río Paraná. A pesar de la carencia de montañas y litoral marino, Paraguay posee una biodiversidad muy interesante gracias a la gran disponibilidad de recursos hídricos, y a la confluencia de eco-regiones radicalmente diferentes entre sí. Paraguay está localizado en la convergencia de cinco importantes eco-regiones.

### Estas eco-regiones son:

#### Bosque Atlántico del Alto Paraná (BAAPA)

El BAAPA es considerado uno de los 238 ecosistemas del mundo que se encuentran en peligro crítico, cuya conservación es prioritaria (Olson y Dinerstein, 2002). Es la extensión occidental del bosque húmedo de la costa atlántica brasileña. Esta eco-región alberga los bosques más altos, húmedos y complejos del país.

#### Cerrado

En esta eco-región se combinan, a modo de mosaico, pastizales naturales puros (campos limpios), pastizales naturales con menor o mayor grado de cobertura leñosa (campos sucios y cerrado *sensu stricto*) y bosques densos de altura media y baja (cerradones).

#### Sabanas de la Mesopotamia Sudamericana

La vegetación de esta eco-región se caracteriza por extensos pastizales y humedales que se desarrollan sobre suelos periódicamente inundables.

#### Chaco Húmedo

El paisaje está constituido, principalmente, por extensos palmares de Karanda'y (*Copernicia alba*) con isletas de bosques asociado al área de inundación del Río Paraguay.

#### Chaco Seco

La vegetación dominante es el bosque seco de quebracho blanco, con frecuentes y abundantes cactus arbóreos y arbustivos y con precipitaciones menores a 700 mm al año.

#### Pantanal

El Pantanal es uno de los humedales más grandes del mundo. Durante la estación lluviosa más del 80% de la eco-región se encuentra inundada. Las formaciones dominantes son pastizales inundables, esteros y lagunas, cubiertas por una diversa vegetación acuática y palustre.



#### ECORREGIONES DEL PARAGUAY

- Bosque Atlántico del Alto Paraná
- Cerrados
- Chaco Húmedo
- Chaco Seco
- Pantanal
- Pastizales de la Mesopotamia

## ¿Nos damos cuenta de cuan privilegiados somos?

Paraguay alberga unas 712 especies de aves distribuidas a lo largo de todo el territorio nacional. Muchas de estas aves se reproducen y permanecen en Paraguay durante todo el año (76%).

Otras sin embargo, son viajeras y recorren generalmente el continente de una punta a la otra para nidificar, alimentarse o invernar en Paraguay.

## Muchas especies son congregatorias

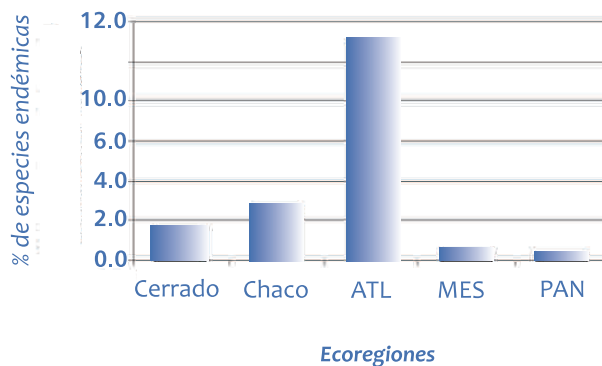
Muchas especies durante varios estadios de su ciclo de vida forman grandes y espectaculares concentraciones, para alimentarse, nidificar o durante cortos periodos de tiempo en las paradas durante su migración. Más del 8 % de las especies en Paraguay son consideradas congregatorias. En su mayoría estas especies son acuáticas o migratorias.



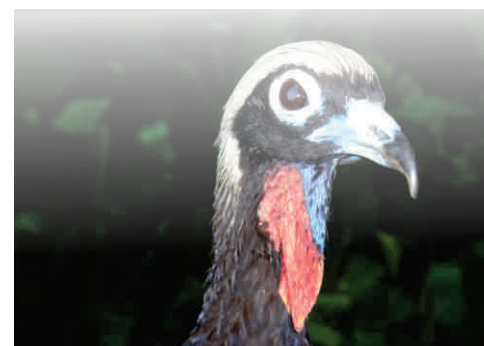
Falaropo tricolor (*Phalaropus tricolor*)  
Foto: Silvia Centrón

## Muchas especies de aves tienen distribución restringida y dependen completamente de un sola Eco-región

Esta característica las hace aun más vulnerables a la extinción, debido a su completa dependencia a ese tipo particular de eco-región.



ATL: Bosque Atlántico  
MES: Savanas de la Mesopotamia  
PAN: Pantanal



Jaku Petí. (*Pipile jacutinga*)  
Endémica del BAAPA.  
Foto: José Luis Cartes

## Especies claves identifican sitios claves

Cuando identificamos áreas que son importantes para la conservación de varias especies y trabajamos para su protección, esperamos obtener resultados más efectivos a largo plazo ya que estamos protegiendo a más de una especie y taxa. Por lo tanto, el desafío es identificar esos sitios que son claves no solo para la conservación de una especie sino de toda una comunidad natural.

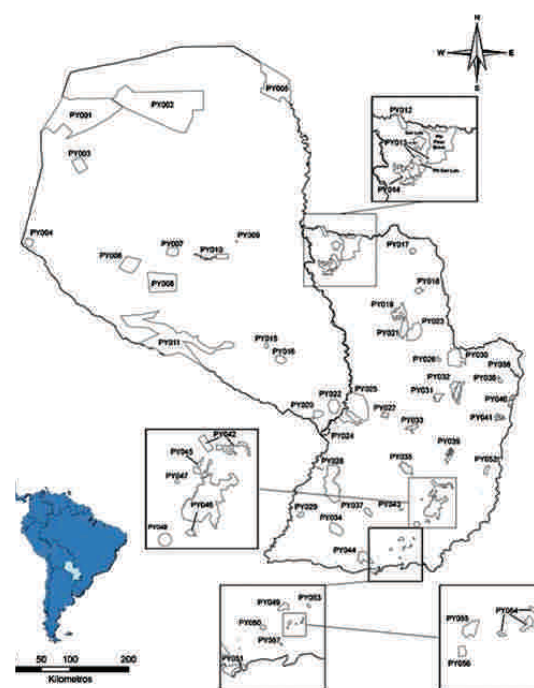
## Las IBAs en Paraguay

*BirdLife International* ha identificado sitios claves para la conservación de varias especies de aves que son las conocidas Áreas Importantes para la Conservación de las Aves (IBAs por sus siglas en inglés). En el mundo se han identificado más de 10.000 IBAs en casi 200 países.

En Paraguay se han identificado 57 Áreas de Importancia para la Conservación de las Aves. Estas IBAs contienen poblaciones de aves amenazadas a nivel global, especies endémicas, aves que están restringidas a una Ecorregión y/o se congregan en grandes cantidades. Esta red de sitios de importancia además capta otra biodiversidad de importancia para el país y el planeta.



Cartel IBAs  
Foto: Andrea Ferreira



Mapa de IBAs del Paraguay

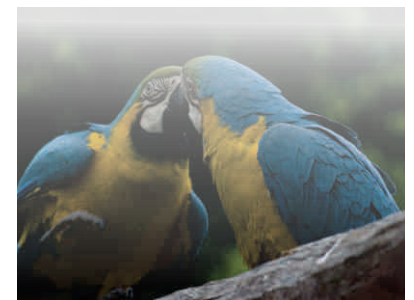
## Numerosas especies de aves han sido llevadas a la extinción a nivel global

En tiempos modernos las aves se han extinguido a una velocidad excepcionalmente alta, que se estima es de 1.000 a 10.000 veces la tasa de extinción natural. La mayoría de las extinciones documentadas han sido de especies restringidas a pequeñas islas, pero la tasa de extinciones en continentes está aumentando. Algunas especies sobreviven en números muy pequeños o con diminutas áreas de distribución; esto prácticamente lo condena a extinguirse a menos que se tomen medidas eficaces para su conservación de forma urgente.

## El 17% de las aves del Paraguay corren el riesgo de desaparecer en el territorio nacional



A nivel nacional se han extinguido seis especies (EX), 16 especies se encuentran en Peligro Crítico de extinción (CR), lo que implica su eminente desaparición a nivel nacional, si no se toman acciones concretas. Otras especies se encuentran En Peligro (EN), 27 o en estado Vulnerable (VU), 76. Adicionalmente, 27 especies de aves que ocurren en Paraguay tienen un alto riesgo de extinguirse a nivel global, por lo que es esencial contribuir a su conservación.



Gua'á Sayju (*Ara ararauna*)  
Foto: Andrea Ferreira

### ¿Cómo sabemos que una especie se encuentra lista bajo alguna categoría de amenaza?

La Lista Roja de la UICN es ampliamente reconocida como un sistema autoritario para analizar el estado de amenaza de una especie y categorizarlo de acuerdo al riesgo. Las categorías pueden ser a nivel nacional o internacional, dependiendo de si el análisis se realiza tomando las distribuciones globales o nacionales.

#### EN PELIGRO CRÍTICO (CR)

Una especie está en Peligro Crítico si se considera que esta ante un riesgo extremadamente alto de extinción en estado silvestre.

#### EN PELIGRO (EN)

Se considera que una especie está En Peligro si se está enfrentando a un riesgo muy alto de extinción en estado silvestre.

#### VULNERABLE (VU)

Si una especie está lista como Vulnerable se considera que se está enfrentando a un riesgo alto de extinción en estado silvestre.

Si bien estas definiciones parecen subjetivas todas están basadas en análisis de hábitat, número de individuos, y otros, datos cuantitativos.



## Una proporción significativa de estas especies enfrenta una extinción global

En los años 2005 y 2011 grupos de expertos en aves de Paraguay han evaluado el estado de conservación de las diferentes especies de aves en el país. Y el resultado obtenido principalmente en el año 2011 ha demostrado un claro desmejoramiento en el estado de estas especies de aves. Durante los últimos 6 años, 12 especies han empeorado su categoría de amenaza, principalmente las especies endémicas del Bosque Atlántico.

## La evaluación de la Lista Roja muestra que el estado de las aves en Paraguay, se encuentra deteriorándose

El Índice de Lista Roja para las aves demuestra que, entre 2005 y el 2011, ha habido un deterioro estable y continuado del estado de las aves del Paraguay.

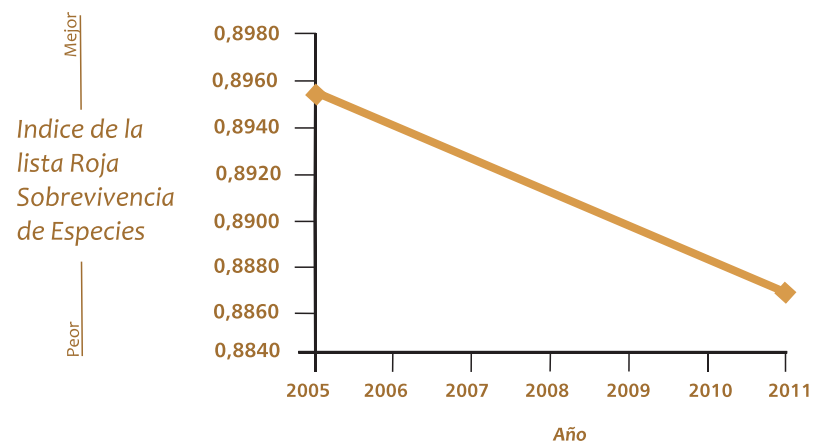
El índice se basa en el cambio de las especies entre las categorías de la Lista Roja de UICN, y tiene valores referentes a la proporción de especies que se espera que sobrevivan en un futuro cercano, suponiendo que no se tome ninguna otra medida para su conservación.



Chululu'i (*Tryngites subruficollis*), una de las especies que ha empeorado su estado de conservación

Foto: Silvia Centrón

Índice de la Lista Roja de Aves de Paraguay



En estos últimos seis años 12 especies de aves han empeorado su estado de conservación.

Según el estudio realizado, hemos comprobado, que si no se toman inmediatas acciones de conservación, en el futuro cercano solamente el 88 % de las especies de aves sobrevivirían.

Con las especies extintas habremos perdido importantes servicios ecosistémicos que estas proveen a la humanidad. ¿Qué nos espera en el próximo lustro?

## Las aves ocurren en todos los tipos de hábitats pero el Bosque es particularmente importante

Las aves habitan todo el territorio nacional, ocurren en todos los tipos de hábitats, aunque algunos tienen una preferencia por dos o más ambientes. En Paraguay y en el mundo, los Bosques representan el hábitat predilecto por la mayoría de las especies de aves. Los bosques contienen la mayor cantidad de especies de aves de todo el país, siendo el hábitat preferido para más de 300 especies.

## La mayoría de las aves tienen una clara preferencia de hábitat

Los bosques representan el hábitat predilecto para más del 78% de las especies de aves nacionalmente amenazadas.

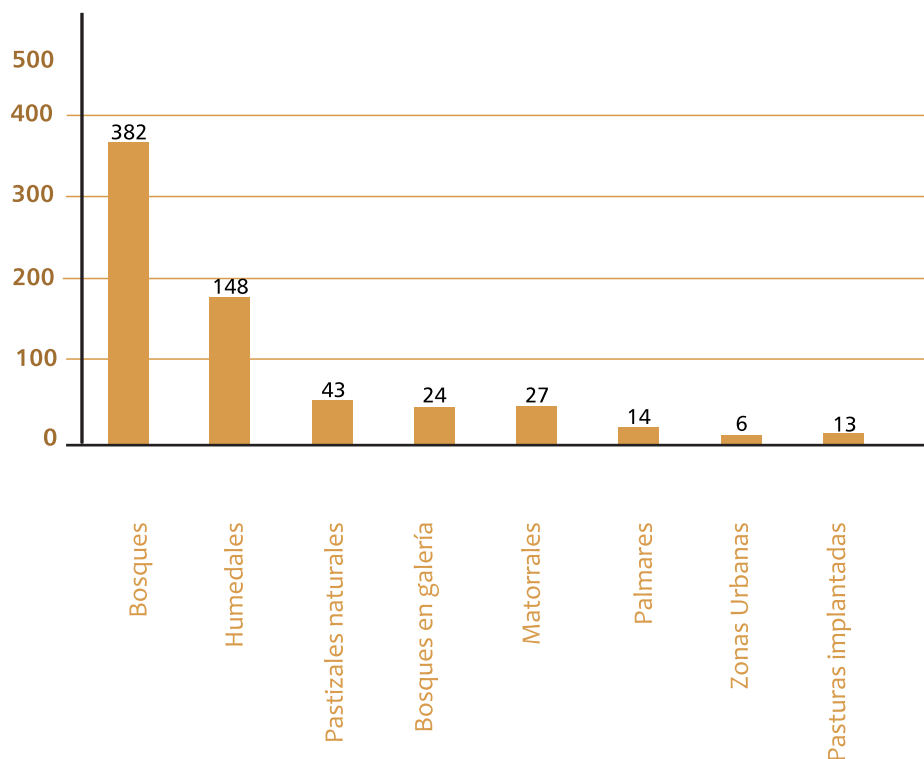
Los pastizales naturales ocupan el segundo lugar como preferido por las aves a la hora de elegir un hábitat, son 148 las especies de aves que habitan principalmente los pastizales naturales, 8 de estas especies están globalmente amenazadas.



Bailarin azul (*Chiroxiphia caudata*)

Foto: Ronald Hoff

Gráfico de predilección de aves en los diferentes tipos de hábitats



## Las IBAs capturan una gran diversidad de especies de aves y otros vertebrados

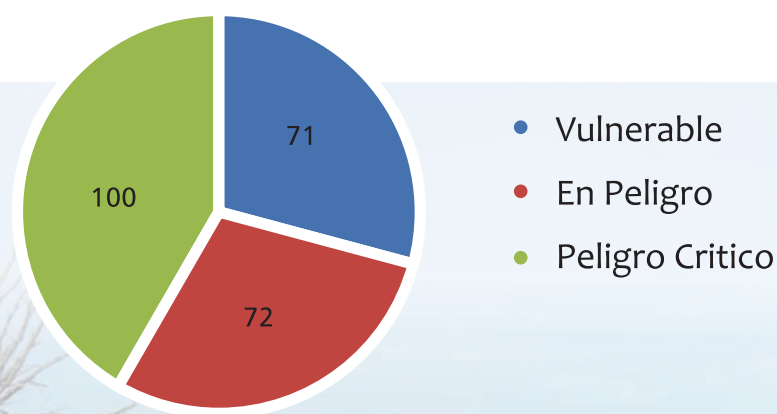
Gracias a que las IBAs son identificadas y reconocidas en base a la diversidad que la contiene; la red de IBAs de Paraguay y el mundo, contiene una gran riqueza de especies de aves y otros vertebrados, así como una alta representatividad de las diferentes ecorregiones que forman la tierra guaraní.

## El 72% de la población de las especies nacionalmente amenazadas habitan las IBAs del Paraguay

Las 57 Áreas de Importancia para la Conservación de las Aves en Paraguay cubren el 8% del territorio nacional, e incluyen una amplia variedad de hábitats boscosos, sabanas y humedales.

Un análisis realizado por Guyra Paraguay demostró que más del 70% de la población conocida de las 114 especies amenazadas a nivel nacional ocurren en estas áreas.

## % de poblaciones conocidas de especies amenazadas presentes en las IBAs del Paraguay



## Las IBAs del Paraguay están sufriendo innumerables cambios

*De las 57 IBAs identificadas en el Paraguay, sólo 13 de ellas tienen algún nivel de protección bajo las leyes paraguayas. Esta situación expone a las IBAs a numerosas amenazas que impulsan el cambio de uso de la tierra de la mayoría de las IBAs del Paraguay.*

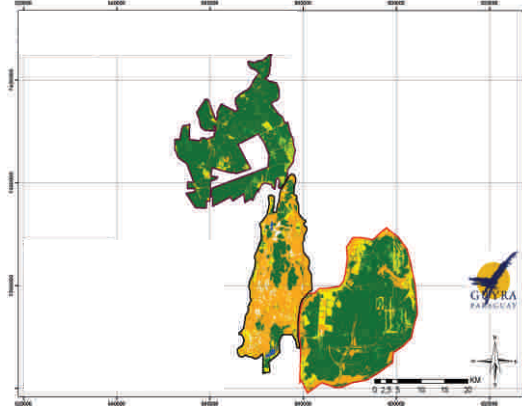
## El 58% de las ibas identificadas en Paraguay han sufrido cambios en el uso del suelo

De las 57, 33 Áreas de Importancia para la Conservación de Aves del Paraguay han sufrido cambios en la composición vegetal. El cambio principal es en el uso de la tierra y se debe principalmente para cultivos agrícolas y pastura para la ganadería.

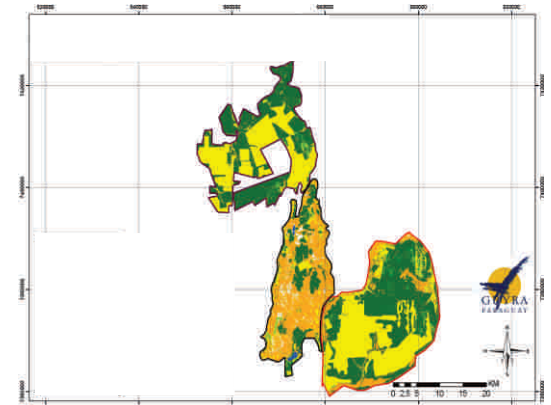
Desde el año 2003 las IBAs han perdido 113.587 hectáreas de Bosque Nativo. La principal causa que motivó esta conversión es la implantación de 49.500 hectáreas de pastura para la ganadería. Dentro de las IBAs tan sólo 2.121 hectáreas han sido transformadas para cultivo.

## Imágenes del Cambio de Uso de la Tierra en las IBAs en el Norte del país

COBERTURA DEL USO DE LA TIERRA AÑO 2003 LAGUNA BLANCA, YAGUARETE FOREST, YPANE MEDIO  
Fuente: Imagen landsat del 17 de marzo del 2003



COBERTURA DEL USO DE LA TIERRA AÑO 2011 LAGUNA BLANCA, YAGUARETE FOREST, YPANE MEDIO  
Fuente: Imagen landsat del 17 de mayo del 2011



*En el cuadro podemos observar el cambio en el uso de la tierra, en las IBAs Ypane Medio, Yaguaraté Forest y Laguna Blanca; donde el bosque fue el principal ecosistema afectado produciéndose una reducción de más de 22.000 hectáreas de Bosque produciendo el aislamiento de fragmentos forestales.*

## En las IBAs del Sur del país, la situación no es diferente

Los pastizales de la Mesopotamia, es una de las ecorregiones menos tomadas en cuenta a la hora de fiscalizar y proteger nuestros recursos, sin embargo son ecosistemas sumamente amenazados, al no contar con una Ley que los proteja. El avance de la ganadería no planificada y de cultivos agrícolas constituye la principal causa de transformación del paisaje natural de los pastizales y humedales naturales del sur del país.

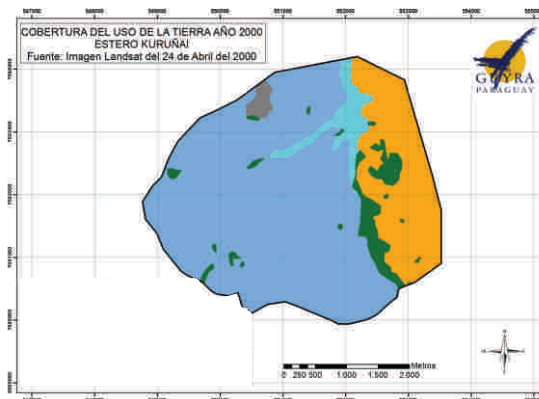
## El 77% de las IBAs del Sur han sufrido cambios en el uso del suelo

En los Pastizales de la Mesopotamia, han ocurrido numerosos cambios en el uso del suelo principalmente debido a la expansión de los cultivos de arroz y soja en un 142% desde el año 2000 hasta el 2010.

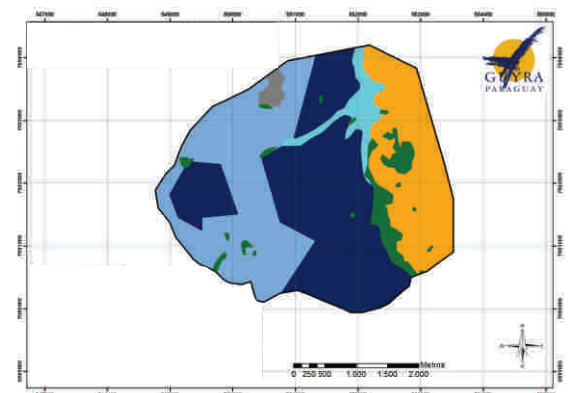


Pastizal Natural  
Foto: Silvia Centrón

COBERTURA DEL USO DE LA TIERRA AÑO 2000  
ESTERO KURUÑAÍ  
Foto: Landsat del 24 de abril del 2000



COBERTURA DEL USO DE LA TIERRA AÑO 2010  
ESTERO KURUÑAÍ  
Foto: Landsat del 27 de marzo del 2010



El caso más notorio fue la transformación de pastizales inundables que contaban con 1.074,93 hectáreas en el año 2000 y se transformaron a cultivo de arroz un total de 504,73 hectáreas, representando un cambio en el 53% de su extensión original.

## La pérdida de bosques es una de las mayores amenazas para la Biodiversidad

Más del 44% de las aves del Paraguay y el 78% de las aves amenazadas habitan los bosques, y dependen exclusivamente de estos para sobrevivir, estas especies no pueden habitar en otro tipo de hábitat. Sin embargo, la pérdida de estos bosques se ha dado en el Paraguay como nunca antes, debido a la habilitación de tierras para la agricultura y la ganadería; provocando una fragmentación que lleva al aislamiento de las masas boscosas de las áreas protegidas, la erosión del suelo, colmatación de aguas y contribuyendo al cambio climático global y a la alteración del micro-clima local.

## Con una tasa de deforestación constante, el Chaco Paraguayo habrá desaparecido en 50 años

Sumado a esto, la larga historia de extracción de madera sin planificación ha contribuido también a la degradación de estos hábitats. Los bosques chaqueños están desapareciendo a una razón de 800 hectáreas al día (al 2011). La conversión de los bosques del Chaco en pasturas para la ganadería ha aumentado exponencialmente en los últimos 4 años.

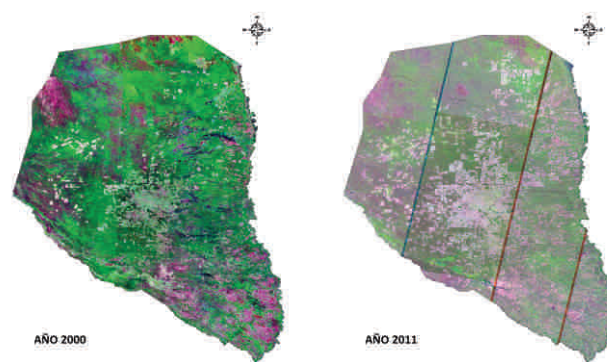
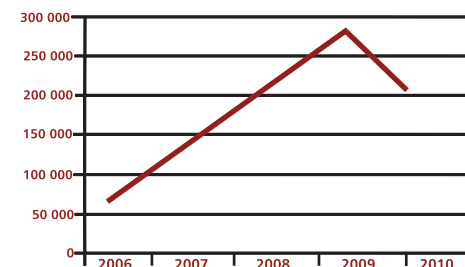


Gráfico de hectáreas deforestadas por año



El aumento de las hectáreas deforestadas ha ido en incremento, registrándose una deforestación de 266.000 hectáreas en el año 2010 y perdiendo desde el año 2006 más de 1.000.000 de hectáreas.

*Muchas especies de aves que tienen una dependencia específica a este bosque y sus recursos, corren el riesgo de extinguirse a la par que este bosque desaparece. En Paraguay estamos poniendo en alto riesgo 44 especies de aves que habitan solo bosques chaqueños y que no han sido registrados en ningún otro sitio.*

**Ajena al desarrollo sostenible, la expansión de la frontera agrícola continúa su camino de manera no planificada.**

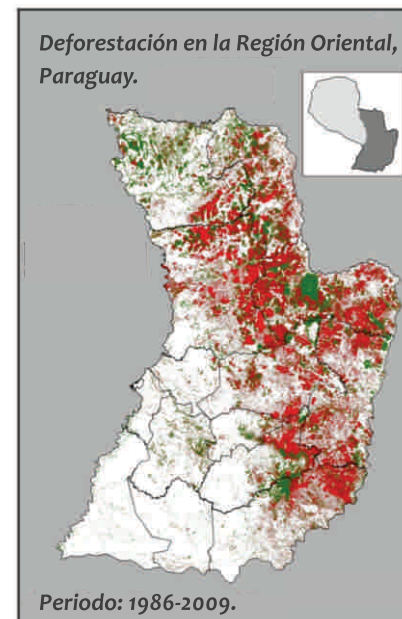
*El avance no planificado de la frontera pecuaria en primer lugar seguida de la agrícola, de manera exclusiva sobre los bosques; ha provocado la destrucción de hábitats de importancia para las aves y otras especies del Paraguay. La intensificación de esta actividad, así como las malas prácticas que lo acompañan está causando la disminución de numerosas especies de aves y otros representantes de la biodiversidad, destruyendo completamente el hábitat y disminuyendo la calidad del mismo.*

## La agricultura no sostenible ha avanzado destruyendo uno de las ecorregiones más ricas en especies silvestres del Mundo: El Bosque Atlántico del Alto Paraná

El Bosque Atlántico es considerado a nivel global uno de los 238 ecosistemas críticos de extinción del mundo.

En Paraguay es la ecorregión con mayor nivel de endemismos de aves, es decir que 79 de nuestras aves (11% de las aves del País) dependen exclusivamente de esta ecorregión para existir, y la violenta deforestación ocurrida en estos años, la cual ha destruido el 86 % de toda la ecorregión en el Paraguay, peligrando la extinción de estas 79 especies.

En esta ecorregión ya se han extinto dos especies a nivel Nacional, y peligra la extinción de otras 48 especies que se encuentran amenazadas.



● 3.019.289 hectáreas deforestadas en dicho período.



Foto deforestación del BAAPA  
Foto: PROCOSARA

El Bosque Atlántico hoy se encuentra fragmentado en cuatro grandes bloques, los cuales a su vez están formados por islas de bosques. Esta nueva formación aumenta aun más el riesgo de desaparición de uno de los bosques más bio-diversos del mundo, que nos proveen sin fin de servicios ecosistémicos.

## La pérdida de la biodiversidad tiene causas aún más profundas

*Los recursos naturales son elementos vitales para sostener la vida humana en la Tierra. Pero estamos agotando estos recursos a una velocidad, que no les permite reponerse. La sobre explotación de los recursos naturales se manifiesta negativamente en todos los grupos de la vida silvestre y a todos los niveles, desde ranas hasta aves, desde hábitats específicos hasta ecosistemas enteros.*

## El crecimiento económico a costas de la diversidad biológica

Con el fin de fortalecer una economía desigual, que favorece a pocos y afecta a muchos. Hemos perdido la visión de una economía que se adecue a las capacidades de la Tierra y que tome en cuenta no sólo las ganancias a corto plazo si no los costos a largo plazo.

Nuestros sistemas económicos fallaron al no considerar el enorme valor de la biodiversidad en ellos, el cual es difícil expresarlo en términos monetarios, y eso ha alentado el uso ineficiente o incluso la destrucción del capital natural que es la base de nuestras economías. Se logró la conversión de hábitats enteros, la destrucción de ecosistemas ricos en biodiversidad y la desaparición de bienes y servicios.



Expansión Agrícola  
Foto: Elena Mayeregger

En la literatura reciente, los vínculos entre la naturaleza y la economía se describen a menudo utilizando el concepto de servicios de los ecosistemas. Una vez que se valoren los servicios ecosistémicos, la conversión de hábitats naturales ya no tendrá un sentido económico. En Paraguay y tal vez en gran parte de Latinoamérica hemos enfrentado a la “conservación de los recursos naturales” contra el crecimiento y desarrollo; las políticas nacionales han provocado una lucha entre el desarrollo y los recursos naturales, dejando en el olvido que el desarrollo, la capacidad de seguir adelante, principalmente en un país eminentemente agropecuario, depende

100% de la calidad y disponibilidad de los recursos naturales.



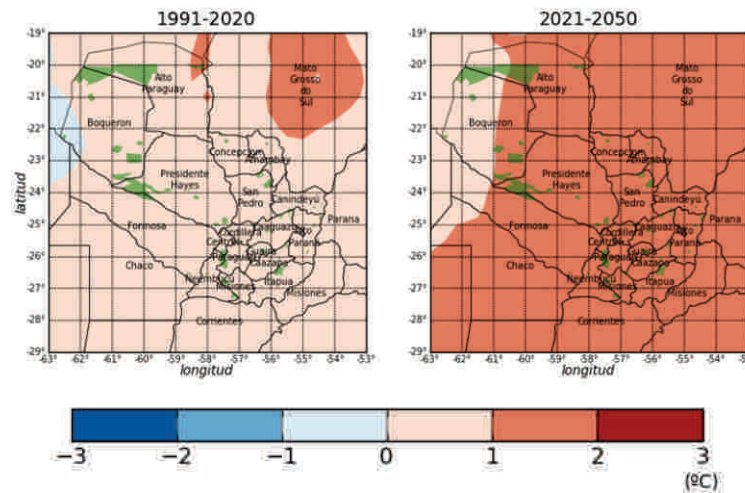
## El cambio climático inducido por el hombre puede representar el mayor desafío

El clima de nuestro planeta está cambiando rápidamente como consecuencia de las actividades humanas. El cambio climático se ha convertido en la mayor amenaza no solamente a la biodiversidad, sino también a las poblaciones humanas más vulnerables. En Paraguay si bien no es un país industrializado, y sus emisiones de carbono son bajas, las actividades como la destrucción de los bosques y las quemas de campos naturales están contribuyendo con el cambio climático.

## Los impactos directos del cambio climático sobre la biodiversidad afectarán a las especies de distribución restringida

Muchas especies están cambiando sus áreas de distribución para sobrevivir pero se teme que sean más las especies que fracasen a la adaptación al cambio climático que las que lo logren.

Promedio Semestral de Enero a Junio



Anomalía de Temperatura para un Escenario positivo en el Cambio de temperatura

El cambio climático provoca la modificación de la Temperatura, régimen de Lluvias, radiación solar, entre otros. Lo que a su vez modifica la dinámica de la vegetación de las áreas donde se distribuyen las especies de aves. Al modificarse la vegetación (recurso alimenticio) las aves se desplazarán o no en busca de su fuente de alimento. El clima es un factor determinante en el rango geográfico de las especies.

Esta modificación en el ambiente donde las especies se desarrollan afectará mayormente a las especies endémicas o de rango restringidos; y serán exitosas aquellas especies plásticas que pueden adaptarse a los cambios.

## La voluntad política es un importante punto de partida en la conservación de las especies

*A lo largo de estos últimos 20 años Paraguay ha ratificado numerosos Acuerdos Multilaterales sobre el Medio Ambiente, ha elaborado la Política Ambiental Nacional y se ha preocupado aunque en menor medida de ir desarrollando una buena legislación ambiental nacional, demostrando de esta manera una voluntad de cooperar para enfrentar los problemas ambientales presentes. Sin embargo; esta voluntad necesita ser expresada en acciones y mejoramiento de políticas a escala nacional y local.*

## La voluntad Política del Gobierno Central y varios gobiernos locales en salvaguarda de numerosas especies y sus hábitats

En el marco de acuerdos firmados entre Guyra Paraguay con las Municipalidades de Asunción, San Pedro de Ycuamandyyu, Ayolas, Alto Vera, Boquerón y Paraguairí, estos gobiernos locales han realizado acciones concretas de manera a implementar a nivel local los compromisos internacionales y la Política Ambiental Nacional. En estos municipios se han declarado Áreas de Conservación Local, en cada sitio se van creando grupos de jóvenes que conforman lo que se conoce como Grupos Locales de Conservación y que se ocupan de la conservación de dichas áreas, a través de la concientización ambiental en coordinación con las autoridades locales.



Reunión con Comunidades Mbya Guaraní en San Rafael  
Foto: Oscar Rodas

*Guyra Paraguay ha firmado un acuerdo de Gestión Compartida de los Parques Nacionales: Defensores del Chaco, Chovoreca y Rio Negro con la Secretaría del Ambiente.*

El mismo es un acuerdo de 10 años junto al World Land Trust, con el compromiso de recaudar fondos para la gestión conjunta de estos parques nacionales con el fin de conservar los recursos naturales de estas áreas. El acuerdo fue firmado en el año 2008, y es una muestra de la voluntad política del Gobierno Nacional en ese entonces para la conservación de los recursos. Este acuerdo en el cual Guyra Paraguay se pone a disposición de la Autoridad Nacional para el trabajo conjunto fue endosado por la Embajada Paraguaya en Inglaterra y por Sir David Attenborough.

## La protección y el manejo adecuado de las IBAs es un paso importante en la puesta en acción de la voluntad política

*Las Áreas de Importancia para la Conservación de las Aves han sido identificadas en todo el Paraguay. Las mismas forman una red representativa de ecosistemas y son hábitats de especies amenazadas, pero tan sólo el 36 % de estas áreas tienen un manejo adecuado de conservación, por lo que urge garantizar la protección del 100% de ellas. Ya hemos hecho un gran paso identificando estos sitios de importancia, y trabajando en todos los niveles para conservar estos sitios, pero algunas IBAs aún necesitan de acciones urgentes.*

## Los socios de BirdLife International del MERCOSUR se han unido para garantizar la protección adecuada de las IBAs de la Ecorregión Pastizales de la Mesopotamia

La ALIANZA DE PASTIZALES, promovida en principio por GUYRA PARAGUAY, SAVE BRASIL, AVES URUGUAY Y AVES ARGENTINAS tiene como fin conservar los pastizales naturales y su biodiversidad en el Cono Sur de Sudamérica a través de acciones en varios frentes, coordinadas entre los cuatro países (Uruguay, Paraguay, Brasil y la Argentina) y entre los diferentes sectores de la sociedad (asociaciones de productores, institutos, organizaciones civiles, academia y gobiernos), en el marco de un desarrollo armónico y sustentable de la región de los pastizales.



Reunión de ganadería responsable  
Foto: Alberto Yanosky

La Alianza se apoya principalmente en el trabajo con los productores tanto ganaderos como agrícolas, buscando alternativas de producción sostenibles y que no vayan en detrimento de la rica biodiversidad de las más de 100 millones de hectáreas de pastizal aun presentes. Entre una de sus principales actividades figura el fomento de la certificación ambiental, para agregar valor a los productos que son obtenidos mediante prácticas que respetan los pastizales y su biodiversidad, la realización de encuentros anuales entre ganaderos de pastizales naturales a nivel del Mercosur y la producción de materiales guías para prácticas sostenibles de producción a campo natural.



Logo Alianza Del Pastizal

Sitio web: <http://www.pastizalesdelconosur.org/>

## El incentivo económico a través del pago por servicios ambientales es un poderoso mecanismo de conservación y alivio de pobreza

*Propiciar la conservación, la protección, la recuperación y el desarrollo sustentable de la diversidad biológica y de los recursos naturales del país, a través de la valoración y retribución justa, oportuna y adecuada de los servicios ambientales es una fuerte estrategia.*

### Guyra Paraguay desarrolla el Primer esquema operativo de Pago por Servicios Ambientales a la Comunidad Campesina "La Amistad" en la Reserva San Rafael

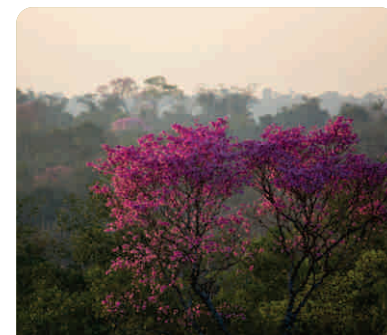
En el marco del mecanismo REDD (Reducción de emisiones de carbono por degradación y deforestación), este proyecto tiene como fin pagar a cada miembro de la comunidad hasta 170\$ anuales por hectáreas de bosque conservado, de manera a incentivar la conservación y permanencia de estos remanentes dentro de la comunidad, así como promover la reforestación de los remanentes desaparecidos. La validación internacional otorgó el "nivel oro" a este emprendimiento.



Reunión con Comunidades Mbya Guaraní en San Rafael  
Foto: Oscar Rodas

Sumado a esto se encuentra en proceso la creación y consolidación de un Fondo de Conservación de Bosques, cuyos beneficios monetarios serán re invertidos para asegurar el futuro de los bosques de San Rafael, territorio ancestral Mbya, conocido como Tekoha Guasú.

Así mismo Guyra Paraguay ha adquirido más de 4000 hectáreas de bosque nativo chaqueño en condominio con la comunidad indígena Yshir del Chaco-Pantanal Paraguayo en el marco de un mercado voluntario de "Carbono". Este proceso se encuentra en la etapa final de validación internacional de carbono en tierras boscosas en conjunto con la comunidad Yshir para de esta manera generar los incentivos para conservar los recursos naturales. Como reconocimiento a que este bosque yace sobre territorio ancestral, la tierra se mantendrá en condominio con la comunidad Yshir. La comunidad recibirá un pago de 4783\$ al año durante 20 años en concepto de pagos por servicios ambientales. Luego de este lapso Guyra donará el 50% indivisible de la tierra a la Nación Yshir.



Bosque Atlántico  
Foto: Andrea Ferreira

## La promoción de acciones de conservación que contribuyen a la justicia social, la equidad y el respeto por los derechos humanos es la base del éxito

*“La protección del ambiente es un pilar fundamental del desarrollo sostenible; pero es tan vital como el involucramiento de la sociedad civil, y el acceso público a la información”.*

*(Environmental Tools in EC development cooperation: BirdLife International, FERN and WWF). No podemos seguir viendo la conservación de los recursos naturales como un enemigo del desarrollo y de los derechos humanos. La Constitución Nacional reconoce el derecho de todo ciudadano paraguayo de vivir en un Ambiente Sano y Ecológicamente equilibrado.*

**“La Biodiversidad y el desarrollo están tan intrínsecamente relacionados que no tendría sentido pensar que el progreso en ambos puede lograrse separadamente. Valli Moosa, Ex Ministro del Ambiente y Turismo de Sudáfrica**



Apoyo a Pescadores de Bahía Negra Junto a la primera Dama  
Foto: Oscar Rodas

Invertir la pérdida de la diversidad biológica es una dimensión clave que contribuye a dar fin a la pobreza y hambre extremas, garantizando a todos, la salud y una mejor calidad de vida.

Es más probable que logremos la reducción de la pobreza y la mejora de la salud, la riqueza y la seguridad de las generaciones presentes y futuras, si damos la prioridad que merecen a la biodiversidad y a los servicios que nos proveen. Los ecosistemas sanos nos proveen de innumerables servicios ecosistémicos que hacen nuestra calidad de vida: agua, alimentos, vestimentas, oxígeno, aire puro, entre otros.

En la medida que valoremos los servicios ecosistémicos la conservación de los recursos naturales pasará a formar parte fundamental del camino hacia la erradicación de la pobreza.

Las causas más profundas de la pobreza están relacionadas en como organizamos y gobernamos el acceso a los servicios que nos provee la biodiversidad, pero por sobre todo en cómo hacemos para mantener la riqueza biológica con la que hoy cuenta nuestro país, de manera que el día de mañana, nuestros suelos sigan produciendo, sigamos bebiendo agua de nuestros ríos sin temor y consumiendo alimentos sanos.

## Urgen políticas que salvaguarden especies y ecosistemas ante el rápido crecimiento del país

*A nivel político debemos lograr la comprensión que el desarrollo no puede ni debe ir contra la conservación de nuestros acervos genéticos, de nuestra riqueza biológica. Todas las políticas tanto nacionales como locales que vayan surgiendo deben incorporar la sustentabilidad ambiental como un eje estratégico. Una ley no puede ir contra el mandato de la Constitución Nacional que otorga el derecho a cada ciudadano de vivir en un ambiente sano.*

## Mejorar Leyes específicas en materia ambiental e incorporar la sustentabilidad ambiental a las nuevas políticas, es el paso parlamentario que necesitamos

Un crecimiento que afecte la diversidad biológica del país, es un crecimiento que tarde o temprano tendrá efectos negativos en nuestra economía; principalmente para un país cuya economía está basada casi en su totalidad en la producción agropecuaria, la cual depende un 100% de los recursos naturales.

Aún nos falta crear nuevas políticas de protección de especies amenazadas, a través de leyes claras que permitan el desarrollo económico, sin que éste vaya en detrimento de las especies. La ley vigente sobre protección de Vida Silvestre, necesita ser actualizada y adaptada a la par que las ciencias biológicas.



Jetapa de Collar  
(*Alectrurus risora*)  
Foto: Andrea Ferreira



Humedales del Bajo  
Foto: Andrea Ferreira

Nuestros humedales carecen de una protección segura y la expansión agrícola para la producción de biocombustibles y otros, está ocurriendo sobre este frágil ecosistema que a su vez nos provee de agua para vivir y es una importante herramienta en la adaptación al cambio climático. Necesitamos una ley de protección de los Humedales del Paraguay, los cuales ocupan el 40% del territorio nacional.

## Para hacer frente a las amenazas que aquejan a nuestros recursos naturales, necesitamos accionar ahora

*La comprensión acerca del impacto y las implicancias del Cambio Climático y de la pérdida de la biodiversidad, no es una cuestión que puede ser subsanada solo con Políticas de Estado. Para que las políticas se conviertan en acciones y éstas ocurran en todos los niveles de la sociedad, es necesario que todos tomemos conciencia del efecto del ser humano sobre nuestros recursos naturales, y los impactos que la pérdida y degradación de dichos recursos ocasionarán a su vez sobre la calidad de vida y así cambiar actitudes.*

### Crear un consenso para el Cambio

Las evidencias científicas así lo muestran, estamos perdiendo especies silvestres, degradando nuestros ecosistemas y la calidad de vida de las poblaciones más vulnerables se encuentran en disminución a causa de dicha pérdida. Pero esta información necesita ser comprendida por todos los niveles de la sociedad.

Para prevenir la actual crisis de la biodiversidad, debemos renovar nuestra relación con la naturaleza. Las políticas por sí solas no pueden hacerlo, necesitamos cambios de actitud y de enfoque en todas las escalas, desde la local hasta la global. La educación es esencial para lograr este cambio.

### Guyra Paraguay y otras Organizaciones de la Sociedad Civil trabajan formando conciencia ambiental

Durante todo el año, cada año se realizan charlas sobre la importancia de la biodiversidad tanto en colegios, como en universidades, a autoridades locales, a la Liga de Amas de Casas, de manera a propiciar una relación aún mayor y estrecha entre el ser humano y la naturaleza. Esta es la alternativa final para lograr detener la pérdida masiva de biodiversidad, comprender el daño que nos hacemos como especie humana, el daño que hacemos a la naturaleza y entender que en nuestras manos está el poder salvar nuestras especies y ecosistemas.



Juegos Educativos ambientales  
Foto: Kevin Pierce



Guardián de Aves  
Observación de Aves  
Foto: Andrea Ferreira

Somos una organización de la sociedad civil sin fines de lucro que trabaja en la defensa y protección de la diversidad biológica de nuestro país y la acción organizada de la población, con el fin de asegurar el espacio vital necesario para que las futuras generaciones puedan conocer muestras representativas de la riqueza natural del Paraguay. La participación de las comunidades y habitantes del interior del país, en nuestros trabajos de estudio y conservación, es una de las herramientas más valiosas con que contamos para el logro de los objetivos de esta asociación. Somos socios en Paraguay de BirdLife International

*We are a non-profit civil society organization that works to defend and protect the biodiversity of our country and organized action of the population, in order to secure the necessary living space so that future generations knows representative of natural wealth of Paraguay. The participation of communities and people within the country, in our research and conservation work, is one of the most valuable tools that we have for achieving the objectives of this association. We are the Paraguayan partners of BirdLife International.*



**Cita / Quote:** López L. 2011. Estado de las Aves del Paraguay. Guyra Paraguay, BirdLife International. Asunción - Paraguay

**Traducción al ingles / English translator:** Kevin Pierce

**Diseño y adaptación / Design:** COMcreatividad de Amparito Jiménez

**Colaboradores/Collaborators:** Muhtari Aminu-Kano, Leon Bennum, Stu Butchart, Hugo Cabral, Rob Clay, José Luis Cartes, Silvia Centrón, Melanie Heath, Martin Fowlie, Alejandra Mendieta, Robert Munroe, Lincoln Fishpool, Ian May, Ben Lascelles, Kiragu Mwangi, Patricia Roche, Andrea Ferreira, Lourdes Aquino, Cristina Morales, Oscar Rodas, Ali Stattersfield, Carmen Paradedda, David Thomas, Karina Ugarte y Alberto Yanosky. Mucha de la información utilizada para los análisis aquí incluidos fue suministrada por una amplia red de expertos de la Secretaria del Ambiente de Paraguay, Fundación Moisés Bertoni, Itaipu Binacional, Red de Conservación Privada / *Most of analyses developed for this booklet was thank to information also available from Fundación Moisés Bertoni, Itaipua Binacional and Private Conservation Network.*

**Agradecimientos/Acknowledge:** Guyra Paraguay agradece al Secretariado Global de BirdLife International por el proyecto y el diseño de la plantilla. A los fotógrafos que han colaborado con la publicación / *Guyra Paraguay acknowledge to the BirdLife International Global Secretariat for the original design of the booklet, the funding and support. We also appreciate the contribution of photographers for this publication*

Esta publicación fue realizada gracias al apoyo de / *This publication was posible thanks to:*



AAGE V. JENSEN CHARITY FOUNDATION